



ОПШТИНА МЕДВЕЂА



„ИВЕКС ПЛУС“ ДОО БАБУШНИЦА

**ИЗВЕШТАЈ О СТРАТЕШКОЈ ПРОЦЕНИ
УТИЦАЈА НА ЖИВОТНУ СРЕДИНУ**

***ИЗМЕНА ПЛАНА ГЕНЕРАЛНЕ
РЕГУЛАЦИЈЕ НАСЕЉЕНОГ МЕСТА
МЕДВЕЂА***

Медвеђа, јун 2023.година

ИЗВЕШТАЈ О СТРАТЕШКОЈ ПРОЦЕНИ УТИЦАЈА НА ЖИВОТНУ СРЕДИНУ

НАЗИВ ПЛАНСКОГ ДОКУМЕНТА	ИЗВЕШТАЈ О СТРАТЕШКОЈ ПРОЦЕНИ УТИЦАЈА НА ЖИВОТНУ СРЕДИНУ ИЗМЕНА ПЛАНА ГЕНЕРАЛНЕ РЕГУЛАЦИЈЕ НАСЕЉЕНОГ МЕСТА МЕДВЕЂА
НОСИЛАЦ ИЗРАДЕ	ОПШТИНСКА УПРАВА ОПШТИНЕ МЕДВЕЂА
НАРУЧИЛАЦ И ИНВЕСТИТОР	 ОПШТИНА МЕДВЕЂА
ОБРАЂИВАЧ ПЛАНА	 ИВЕКС ПЛУС“ ДОО БАБУШНИЦА
ОДГОВОРНИ УРБАНИСТА	Ивана Момић, дипл.инж.пејзажне.арх. број лиценце 201 0708 04
СТРУЧНИ ТИМ	Ивана Ранђеловић, дипл.инж.арх. Иван Ђорђевић, дипл.инж.арх. Тања Обрадовић, дипл.инж.арх. Милош Ђорђевић, дипл.инж.арх. Милан Златковић, дипл.инж.арх. Душан Ђорђевић, дипл.инж.зашт. од пож. Срђан Ранђеловић, спец.струк.инж.грађ.
ДИРЕКТОР	Душан Ђорђевић

Медвеђа, мај 2023.година

САДРЖАЈ

УВОДНЕ НАПОМЕНЕ	1
1. ПОЛАЗНЕ ОСНОВЕ СТРАТЕШКЕ ПРОЦЕНЕ	2
1.1. Преглед садржаја и циљева плана и односа са другим плановима и програмима	2
1.2. Претходне консултације са заинтересованим органима и организацијама	5
2. ПРЕГЛЕД КАРАКТЕРИСТИКА И ОЦЕНА СТАЊА ЖИВОТНЕ СРЕДИНЕ НА ПОДРУЧЈУ ПЛАНА	
2.1. Стање квалитета животне средине	6
2.2. Карактеристике животне средине у областима за које постоји могућност да буду изложене значајном утицају	11
2.3. Проблеми заштите животне средине који су разматрани у плану	16
3. ОПШТИ И ПОСЕБНИ ЦИЉЕВИ СТРАТЕШКЕ ПРОЦЕНЕ И ИЗБОР ИНДИКАТОРА	
3.1. Општи и посебни циљеви стратешке процене	17
3.2. Избор индикатора	19
4. ПРОЦЕНА МОГУЋИХ УТИЦАЈА ПЛАНСКИХ РЕШЕЊА НА ЖИВОТНУ СРЕДИНУ	
4.1. Процена утицаја варијантних решења	21
4.2. Разлози за избор најповољнијег варијантног решења	24
4.3. Евалуација карактеристика и значаја утицаја планских решења	31
4.4. Кумулативни и синергијски ефекти	31
5. ОПИС МЕРА ЗА ОГРАНИЧАВАЊЕ НЕГАТИВНИХ УТИЦАЈА НА ЖИВОТНУ СРЕДИНУ	31
6. СМЕРНИЦЕ ЗА ИЗРАДУ ПРОЦЕНА УТИЦАЈА НА НИЖИМ ХИЈЕРАРХИЈСКИМ НИВОИМА	40
7. ПРОГРАМ ПРАЋЕЊА СТАЊА ЖИВОТНЕ СРЕДИНЕ	
7.1. Опис циљева плана	41
7.2. Индикатори за праћење стања животне средине	41
7.3. Праћење стања животне средине	42
7.4. Права и обавезе надлежних органа	44
8. ПРИКАЗ КОРИШЋЕНЕ МЕТОДОЛОГИЈЕ И ТЕШКОЋЕ У ИЗРАДИ СТРАТЕШКЕ ПРОЦЕНЕ	45
9. ПРИКАЗ НАЧИНА ОДЛУЧИВАЊА	46
10. ЗАКЉУЧНА РАЗМАТРАЊА	47
ТАБЕЛЕ	
1. <i>Избор индикатора</i>	19
2. <i>Процена утицаја варијантних решења на животну средину</i>	21
3. <i>Критеријуми за оцењивање величине утицаја</i>	25
4. <i>Процена величине утицаја планских решења на животну средину</i>	26
5. <i>Критеријуми за оцењивање просторних размера планских решења</i>	27
<i>Процена величине утицаја просторних размера планских решења на животну средину</i>	27
6. <i>Скала за процену вероватноће утицаја</i>	28
8. <i>Процена вероватноће утицаја планских решења на животну средину</i>	28
9. <i>Циљеви стратешке процене утицаја на животну средину</i>	29
10. <i>Збирна матрица утицаја Плана на животну средину</i>	30



ИНЖЕЊЕРСКА КОМОРА СРБИЈЕ

ЛИЦЕНЦА

ОДГОВОРНОГ УРБАНИСТЕ

На основу Закона о планирању и изградњи и
Статута Инжењерске коморе Србије

УПРАВНИ ОДБОР ИНЖЕЊЕРСКЕ КОМОРЕ СРБИЈЕ
утврђује да је

Ивана Д. Момић

дипломирани инжењер шумарства
ЈМБ 0610971745056

одговорни урбаниста
за руковођење израдом урбанистичких планова

Број лиценце
201 0708 04



У Београду,
13. маја 2004. године

ПРЕДСЕДНИК КОМОРЕ
Милош Лазовић
Проф. др Милош Лазовић
дипл. грађ. инж.

УВОДНЕ НАПОМЕНЕ

Изради Плана приступа се на основу Одлуке о изради **Измене Плана генералне регулације насељеног места Медвеђа** („Службени гласник града Лесковца“, бр. 24/2021). Правни основ за израду Плана представља Закон о планирању и изградњи („Службени гласник РС“, бр. 72/2009, 81/2009 - испр., 64/2010 - одлука УС, 24/2011, 121/2012, 42/2013 - одлука УС, 50/2013- одлука УС, 98/2013 - одлука УС, 132/2014, 145/2014, 83/2018, 31/2019, 37/2019 - др. закон, 9/2020 и 52/2021), као и важећи правилници.

Одлуком о изради Плана је дефинисана и израда **Стратешке процене утицаја Плана на животну средину**.

Према Закону о планирању и изградњи, члан 36, Одлуком о изменама и допунама планског документа дефинише се део обухвата планског документа који се мења, разлоге за измену и допуну планског документа и предмет измена и допуна планског документа.

Измена Плана генералне регулације насељеног места Медвеђа подразумева измене у текстуалном и графичком делу Плана. У текстуалном делу Плана врше се измене и допуне у складу са прибављеним условима и другим значајним подацима за израду планског документа од органа, посебних организација, имаоца јавних овлашћења и других институција.

Израда Извештаја Стратешке процене утицаја на животну средину за План (у даљем тексту: Стратешка процена утицаја или СПУ) у складу је са одредбама чл. 34 – 35 Закона о заштити животне средине ("Сл.гласник РС" бр.135/04, 36/09 и 72/09; 43/211- одлука УС и 14/2016 76/2018, 95/2018 и 95/2018 - др. закон) и одредбама чл. 5,7 – 10 и 12. Закона о стратешкој процени утицаја на животну средину ("Службени гласник РС", број 135/04 и 88/10).

Закона о заштити животне средине и закон о стратешкој процени утицаја на животну средину не препознају поступак израде Измене и допуне плана, већ се раде за посебну територијалну целину дату обухватом Плана у свему према Одлуци о изради и смерницама дефинисаним Законом.

Стратешка процена утицаја планова на животну средину ради се у циљу обезбеђивања заштите животне средине и унапређивања одрживог развоја интегрисањем основних начела заштите животне средине у поступак припреме и усвајања планова и програма. Стратешка процена треба да обезбеди сагледавање развојних докумената са аспекта заштите и да предложи решења и мере којима ће заштита животне средине бити остварена на оптималан и рационалан начин.

На међународном нивоу је Протокол Уједињених нација о стратешкој процени утицаја на животну средину усвојен 2003. године, док је област стратешке процене у Европској Унији регулисана Директивом о процени утицаја одређених планова и програма на животну средину – стратешком директивом, из 2001. године. Обавеза израде стратешке процене утицаја секторских развојних планова и програма на животну средину уведена је у Србији ступањем на снагу Закона о стратешкој процени утицаја на животну средину ("Службени гласник РС", број 135/04) крајем 2004. године (у даљем тексту: Закон). Упутство за спровођење Закона је донето 2007. године, као помоћ надлежним органима при одлучивању о изради стратешке процене и оцењивању квалитета извештаја о стратешкој процени у поступку давања сагласности на извештај о стратешкој процени. Законом о изменама и допунама стратешке процене утицаја на животну средину ("Службени гласник РС", број 88/10) су извршене мање измене и допуне које се непосредно односе на одређивање обима и садржаја стратешке процене.

Члан 5. Закона прописује израду стратешке процене за различите врсте секторских развојних докумената, укључујући документе у области просторног планирања. Одлуку о изради стратешке процене доноси орган надлежан за израду секторског развојног документа (плана или програма), по прибављеном мишљењу органа надлежног за заштиту животне средине и других заинтересованих органа и организација, како је прописано чланом 9. Закона. Ова одлука је саставни део одлуке о изради развојног документа и објављује се у одговарајућем службеном гласилу, односно "Службеном гласнику Републике Србије". Законом је прописан садржај сваког сегмента стратешке процене, док је садржај извештаја о стратешкој процени прописан чланом 12. Закона.

Чланом 8. Закона прописан је поступак стратешке процене који обухвата три сегмента:

- (1) Доношење одлуке о изради стратешке процене
- (2) Израду извештаја о стратешкој процени
- (3) Одлучивање о давању сагласности на извештај о стратешкој процени, уз учешће заинтересованих органа и организација и јавности.

Извештај о стратешкој процени је документ којим се описују, вреднују и процењују могући значајни утицаји на животну средину до којих може доћи имплементацијом плана и програма и којим се одређују мере за смањење негативних утицаја на животну средину.

Према члану 12. Закона о стратешкој процени утицаја, Извештај садржи нарочито:

1. Полазне основе стратешке процене;
2. Преглед карактеристика и оцена стања животне средине у подручју плана;
3. Опште и посебне циљеве стратешке процене и избор индикатора;
4. Процену могућих значајних утицаја на животну средину;
5. Опис мера предвиђених за смањење негативних утицаја;
6. Смернице за израду процена утицаја на нижим хијерархијским нивоима;
7. Програм праћења стања животне средине у току спровођења плана;
8. Приказ коришћене методологије и тешкоће у изради стратешке процене;
9. Приказ начина одлучивања;
10. Закључке стратешке процене утицаја и друге податке од значаја за стратешку процену.

Стратешка процена утицаја на животну средину је процес који треба да интегрише циљеве и принципе одрживог развоја у просторним и урбанистичким плановима уважавајући при томе потребу да се избегну или ограниче негативни утицаји на животну средину и на здравље и добробит становништва.

Значај стратешке процене утицаја на животну средину огледа се у томе што:

- обрађује питања и утицаје ширег значаја, који се не могу поделити на пројекте, на пример - кумулативни и социјални ефекти;
- помаже да се провери повољност различитих варијанти развојних концепата;
- избегава ограничења која се појављују када се врши процена утицаја на животну средину већ дефинисаног пројекта; и
- утврђује одговарајући контекст за анализу утицаја конкретних пројеката, укључујући и претходну идентификацију проблема и утицаја који заслужују детаљније истраживање, итд.

Стратешка процена утицаја планских докумената представља значајан инструмент заштите животне средине, тако што се у почетним фазама доношења одлука о будућем развоју простора укључују питања заштите животне средине. Наведени процес резултира претходним усаглашавањем развојних интереса и интереса заштите простора.

Стратешком проценом обезбеђује се виши ниво заштите животне средине и интеграције захтева заштите и развојних потреба и интереса, уграђивањем начела и циљева заштите у планске документе у циљу достизања одрживог развоја. Стратешком проценом се омогућава интеграција еколошких захтева, мишљења и начела у планове и програме у циљу подстицања и унапређења одрживог развоја.

Основни методолошки приступ примењен у изради овог Извештаја, одређен је Законом о стратешкој процени утицаја и већ развијеним и прихваћеним методама у досадашњој пракси планирања просторног развоја, а прилагођен је хијерархијском нивоу и специфичним захтевима планског документа. Поступак стратешке процене састоји се од: припремне фазе, фазе израде Извештаја и на крају, поступка одлучивања. Извештајем се вреднују алтернативна решења, процењују се могући утицаји и хазарди; дефинишу мере заштите и унапређења животне средине и програм праћења стања (мониторинг).

1. ПОЛАЗНЕ ОСНОВЕ

На основу одредаба члана 13. Закона о стратешкој процени утицаја на животну средину полазне основе стратешке процене обухватају:

1. кратак преглед садржаја и циљева Плана и односа са другим плановима и програмима;
2. преглед постојећег стања и квалитета животне средине на подручју на које се извештај односи;
3. карактеристике животне средине у областима за које постоји могућност да буду изложене значајном утицају;
4. разматрана питања и проблеме заштите животне средине у плану или програму и приказ разлога за изостављање одређених питања и проблема из поступка процене;
5. приказ припремљених варијантних решења која се односе на заштиту животне средине у плану и програму, укључујући варијантно решење нереализовања плана и програма и најповољније варијантно решење са становишта заштите животне средине;
6. резултате претходних консултација са заинтересованим органима и организацијама битне са становишта циљева и процене могућих утицаја стратешке процене.

1.1. ПРЕГЛЕД САДРЖАЈА И ЦИЉЕВА ПЛАНА И ОДНОСА СА ДРУГИМ ПЛАНОВИМА И ПРОГРАМИМА

Изради Плана приступа се на основу Одлуке о изради Измене Плана генералне регулације насељеног места Медвеђа („Службени гласник града Лесковца“, бр. 24/2021).

Плански основ за израду Плана, представљају решења:

1. Просторног плана општине Медвеђа ("Службени гласник града Лесковца", бр. 27/2012) и
2. Плана генералне регулације насељеног места Медвеђа („Службени гласник града Лесковца“, бр. 37/2016), који су утврдили смернице и критеријуме за уређење просторних целина и зона, саобраћајне и остале инфраструктуре.

Однос према другим плановима и стратегијама

1. Просторни план општине Медвеђа ("Службени гласник града Лесковца", бр. 27/2012). Основни циљ развоја **индустрије** је опоравак, повећање секторске и територијалне конкурентности и запослености обезбеђењем повољних општих, инфраструктурних и просторних услова, као и њена равномернија просторна дистрибуција усклађена са потенцијалом регионалних, урбаних и руралних подручја, захтевима климатских промена и смањења притиска на ресурсе. Један од проблема територијалног развоја индустријских зона и индустријских паркова је изостајање индустријских зона и паркова у делу неразвијеног подручја Републике Србије, као што је Јабланичка област. Неопходна је стимулација локалитета индустријских зона нанеразвијеном и депресираним подручју на начин да се не ограничава алокација у градовима на развијенијем подручју које има веће конкурентске предности. **Скраћени приказ и оцена постојећег стања - Индустрија и мала привреда.** Општина Медвеђа нема развијену индустрију, малу привреду и предузетништво. Ова привредна област представљена је само са неколико индустријских капацитета и око 50 приватних радњи. Највећи део индустријских капацитета, изграђен још осамдесетих година, је лоциран у општинском центру, где се налази и индустријска зона. **Просторни развој и дистрибуција привредних делатности и туризма** - Планско опредељење је формирање привредног амбијента заснованог на коришћењу свих ресурса који треба да обезбеде веће запошљавање, ефикаснију привреду, равномернији развој и заштиту животне средине. За планско коришћење и организацију привредних активности у простору неопходно је поштовати следеће елементе: рационално коришћење земљишта, одржавање и изградњу инфраструктуре (путне и комуналне - посебно одвођење воде, заштита од вода, наводњавање) на руралном подручју, унапређење квалитета живота - стварањем услова за саморазвој и запошљавање, јачањем локалне мреже центара и бољом доступношћу различитим јавним и другим сервисима на сеоском подручју и одговорно управљање природним ресурсима и заштита околине - смањењем конфликта између тражње за природним ресурсима, њиховог стављања у функцију развоја и одговорним коришћењем ради њиховог очувања за наредне генерације. **Планска решења** организације активности произилазе из особености просторних целина (привредне структуре, људског капацитета, саобраћајне доступности, инфра и супраструктурне опремљености и др.) Планска решења издвојена за

просторну целину **Општински центар Медвеђа**: даље јачање привредних функција, развојем прерађивачке и друге индустрије, грађевинских, саобраћајних, складишних и сличних услуга, потом комерцијалних и пословно - финансијских услуга, потпуно комунално опремање и даље активирање неискоришћених локација у оквиру постојеће индустријске зоне, стављањем у функцију раније коришћених локација (brownfield), и постизање вишег нивоа урбанитета.

2. План генералне регулације насељеног места Медвеђа („Службени гласник града Лесковца“, бр. 37/2016)

Основни циљ израде плана је формирање основа и смерница за решење дугорочне концепције уређења и организације простора и грађење насеља, саобраћајних и инфраструктурних система, привреде, еколошке заштите, заштите градитељског наслеђа, кроз интегрално планирање и уважавање одрживог развоја са истовременим отклањањем насталих поремећаја у простору у претходном периоду.

С обзиром на постојећу, просторну организацију и повезаност са инфраструктурним системима, предвиђено је проширење комплекса већ постојеће индустријске зоне, са десне стране реке Јабланице, где се предвиђа лоцирање свих производних, складишних и комуналних активности, као и кванташке пијаце, која се наслања на овај комплекс. Сва нова инвестициона улагања и проширење капацитета постојећих производних комплекса, могу се одвијати у комплексу ове радне зоне, а по потреби и захтевима тржишта, могуће је проширење на резервисане површине, по одређеним условима, врсти активности, потврђеној анализи утицаја и верификованим програмима развоја.

Регионални просторни план општина Јужног Поморавља ("Сл. гласник РС", бр. 83/10) са Стратешком проценом утицаја Просторног плана на животну средину

План обухвата области Јабланичког и Пчињског округа, а подручје припада економски и демографски неразвијеним регионима. Развој становништва, мреже насеља и јавних служби подразумева: демографску обнову; развој људских ресурса; функционално повезивање и јачање улоге урбаних центара, односно укључивање. Заштита животне средине - Полазећи од стања квалитета животне средине на подручју Просторног плана, утврђене су категорије животне средине (а на основу категоризације Просторног плана Републике Србије и истраживања рађених за потребе овог Просторног плана), и то:) мали степен загађености (подручје претежно квалитетне животне средине) су локалитети на већем делу планског подручја са: релативно неизмењеном природном средином; неадекватно регулисаним саобраћајем; индивидуалним грејањем; нерешеним системом прикупљања и канализације отпадних вода; неадекватном употребом агрохемијских средстава, која проузрокује загађивање земљишта; у ово категорију се убрајају насеља Црна Трава, Трговиште, Бојник и Медвеђа, као и туристички комплекси и места са недовољно контролисаном посетом.

3. Просторни план Србије 2010-2020.године ("Сл. гласник РС", бр. 88/10) са Стратешком проценом утицаја Просторног плана Републике Србије на животну средину

Просторни план Републике Србије представља општи оквир просторног развоја Србије усмерен ка три временска хоризонта: хоризонт реалне извесности, могућности остварења стратешких приоритета и пројеката до 2014. године, хоризонт приближавања основним циљевима просторног развоја до 2021. године, што ће бити праћено преко индикатора просторног развоја Србије и редовним извештавањем Владе Републике Србије, хоризонт неодређеног временског лимита у коме ће се вршити постепено приближавање дефинисаној визији просторног развоја Србије. Општи циљ Стратешке процене дефинисана је заштита основних чинилаца животне средине и одрживо коришћење природних вредности, као и унапређење управљања отпадом и рационално коришћење минералних и енергетских ресурса са циљем смањивања загађења и притисака од људских активности у еколошки угроженим подручјима. Као посебни циљеви издвојени су: заштита ваздуха, заштита и одрживо коришћење вода и земљишта; заштита биодиверзитета и станишта; заштита и одрживо коришћење природних добара и предела; унапређење управљања отпадом (по принципу смањење количине - поновна употреба – рециклажа – депоновање); рационална експлоатација минералних сировина; веће коришћење обновљивих извора енергије (биомасе, хидро-енергије, соларне, геотермалне и енергије ветра); смањење загађивања у урбаним, рударским, индустријским, пољопривредним и другим еколошки угроженим подручјима и смањење притиска од привредних, саобраћајних и стамбених активности на животну средину.

4. Просторни план Републике Србије од 2021. до 2035. године - Нацрт

Јужноморавски рејон (конкретно обухват Плана) спада у Подручја квалитетне животне средине умерене осетљивости предела. У овој категорији су: шумска подручја, туристичке зоне контролисаног развоја, пољопривредне воћарске и виноградарске зоне, подручја са природном деградацијом, ливаде и пашњаци, ловна и риболовна подручја, водотоци II класе) са

преовлађујућим позитивним утицајима на човека, живи свет и квалитет живота. За ова подручја треба обезбедити решења којима се елиминишу или умањују постојећи извори негативних утицаја односно увећавају позитивни као компаративна предност у планирању развоја. Потребно је резервисати и чувати подручја од загађивања из стратешких разлога.

5. Стратегија одрживог урбаног развоја Републике Србије до 2030. године ("Службени гласник РС", бр.47/2019) Стратешки правац квалитет животне средине је приказан следећим мерама: Ублажавање климатских промена унапређењем квалитета свих параметара животне средине, система управљања отпадом и унапређењем енергетске ефикасности, прилагођавање на климатске промене и успостављање система реаговања у ризичним и удесним ситуацијама у урбаним насељима и јачање институционалних капацитета и примена стратешких и планских докумената у планирању и остваривању урбаног развоја са циљем заштите и очувања животне средине и безбедности живота. У оквиру којих је врло битно: усаглашавање локалних планских, развојних и докумената заштите животне средине (урбанистички планови, локалне стратегије развоја, локалне стратегије интегралног урбаног развоја, локални еколошки акциони планови, развој инфраструктуре и др.) са националном стратегијом климатских промена (са акционим планом), унапређење стратешке процене утицаја и процене утицаја на животну средину и њихова боља примена и унапређење система мониторинга воде, ваздуха, буке, биодиверзитета, хазарда и здравља становника у урбаним насељима.

6. Стратегија управљања отпадом за период 2010-2019. године ("Службени гласник РС", број 29/10) представља базни документ за рационално и одрживо управљање отпадом у Републици Србији. Дефинисани су стратешки циљеви управљања отпадом, са нагласком на регионални приступ, постављени приоритети и дате мере и активности. Основни концепт развоја обухвата изградњу инфраструктуре у управљању отпадом: регионалних центара за управљање отпадом (што укључује регионалне депоније, постројења за сепарацију рециклабилног отпада, постројења за компостирање), постројења за третман опасног отпада, итд. Стратегија управљања отпадом даје смернице за оснивање и просторни размештај региона за управљање отпадом, али је избор којем ће се региону свака локална власт прикључити остала локална одлука у оквиру децентрализованог пружања услуга управљања комуналним отпадом. Нацрт Стратегије управљања отпадом за период 2019-2024. године је у изради.

7. Национална стратегија одрживог развоја ("Службени гласник РС", број 57/08). Основни закључак који се може извести из наведеног докумената је неопходност интегрисања аспекта утицаја на животну средину у секторске политике развоја, у првом реду енергетике, водопривреде, индустрије, пољопривреде, саобраћаја, регионалног и просторног развоја и др. Аспекти заштите животне средине као део концепта одрживог развоја односе се на формулисање стратегија очувања еколошког интегритета, који се заснива на три основна начела: однос према употреби коначних залиха необновљивих ресурса; начин употребе обновљивих ресурса и одржавање нивоа емисије загађења у границама апсорпционог капацитета животне средине. Наглашава се да је посебну пажњу потребно посветити подручјима са изузетно загађеном животном средином и великим притисцима на простор, ресурсе, становништво и животну средину. То су урбана, индустријска, рударска, подручја производње електричне енергије и друга угрожена подручја са прекораченим вредностима загађујућих материја у ваздуху, водама и земљишту, угроженим живим светом и стаништима и угроженим здрављем људи. У осетљива подручја у погледу загађивања и притисака на животну средину издвојена су подручја заштићених природних и културних добара, као и подручја веома квалитетне животне средине, са очуваним потенцијалима и без присуства извора загађивања или где су загађења далеко испод дозвољених граница.

8. Национална стратегија заштите и спасавања у ванредним ситуацијама („Службени гласник РС”, број 86/11) дефинише механизме координације и смернице програма за смањење катастрофа узрокованих природним појавама и опасностима од несрећа, и утврђује заштиту, одговор и санацију последица. Стратегија истиче значај регионалне сарадње у области смањења ризика од катастрофа, како међу државама региона, тако и не супралокалном нивоу. Основни недостаци система груписани су у неколико тема, од институционално-организационих до људских ресурса и едукације. За планирање просторног развоја су интересантни следећи уочени недостаци: недоступност специјализованих катастарара; непостојање свеобухватних мапа ризика; непостојање методологије управљања опасним отпадом; незадовољавајући ниво саобраћајне и друге инфраструктуре; и неразвијена култура превенције. На основу ових недостатака утврђени су стратешки циљеви по областима, од којих се „Стратешка област 4. Умањити факторе ризика” дотиче просторног/урбанистичког планирања, утврђивањем циљева: развоја урбанистичких и техничких услова за градњу који обезбеђују отпорност грађевина на катастрофе; и процене ризика од катастрофа у насељима подложним катастрофама, нарочито оним у којима се одвија брза урбанизација. Ова стратегија нема ближе одреднице територијалног аспекта развоја. У Анексу Стратегије су приказани резултати анализе области ванредних ситуација у Републици Србији и дат

је приказ стања елементарних непогода и других стања опасности. У Анексу су дате анализе процена угрожености по ризицима, а за просторни развој су посебно интересантне следеће: земљотреси, бујичне поплаве, клизишта и одрони, неповољне и опасне атмосферске непогоде, техничко-технолошке несреће, пожари, дејство опасних материја и хемијски удеси.

- 9. Национални програм заштите животне средине ("Службени гласник РС", број 12/10).**
- 10. Стратегија биолошке разноврсности Републике Србије за период од 2011. до 2018. године ("Службени гласник РС", број 13/11).**
- 11. Национална стратегија за апроксимацију у области животне средине за Републику Србију ("Службени гласник РС", број 80/11).**
- 12. Стратегија увођења чистије производње у Републици Србији ("Службени гласник РС", број 17/09).**
- 13. Стратегија развоја шумарства Републике Србије ("Службени гласник РС", број 59/2006).**
- 14. Водопривредна основа Србије ("Службени гласник РС", број 11/2002).**
- 15. Локални план управљања отпадом општине Медвеђа, 2011. год**

1.2. ПРЕТХОДНЕ КОНСУЛТАЦИЈЕ СА ЗАИНТЕРЕСОВАНИМ ОРГАНИМА И ОРГАНИЗАЦИЈАМА

Због специфичности простора у обухвату Плана, непосредног и ширег окружења, као и постојећих садржаја и планираних намена, у поступку израде Плана обављене су консултације са заинтересованим и надлежним институцијама, организацијама и органима, у току којих су прибављени подаци, услови и мишљења. Све консултације су релевантне за процес стратешке процене и израду Извештаја о стратешкој процени утицаја Плана на животну средину, а услови и мере надлежних органа, институција и предузећа су процесом стратешке процене вредновани и имплементирани у планска решења.

У складу са Законом о планирању и изградњи, у оквиру поступка за доношење планског документа, за предметни План је одржан јавни увид за заинтересовану јавност. У току раног јавног увида није било примедби нити сугестија на предметни План.

У складу са одредбама члана 11. Закона о стратешкој процени утицаја на животну средину надлежни орган у припреми одлуке о изради стратешке процене, извршио је претходне консултације и усаглашавање ставова заинтересованих органа и организација, органа локалне самоуправе, корисника простора и других субјеката. Истовремено, прибављена су мишљења органа надлежног за послове заштите животне средине. У консултацији током израде Плана и предметног Извештаја консултовани су Завод за заштиту природе Србије, Завод за заштиту споменика културе, сагледани су програми јавних комуналних предузећа и други одговарајући пројекти и програми који индиректно третирају проблематику заштите животне средине.

Заинтересовани органи, организације, удружења грађана и друге заинтересоване групе и појединци, ће моћи у оквиру јавног увида Нацрта Плана да имају увид у Извештај у Стратешку процену. Тако да се претходне консултације могу наставити у оквиру јавних консултација. Надлежни органи и комуналне службе су за потребе израде Измене ПГР-а доставиле услове и одређене услове и мишљења, које су на адекватан начин уграђене у складу са нормативима и стандардима.

У току израде Нацрта Плана и Извештаја о СПУ прибављени су услови од следећих надлежних институција:

- ✓ **"Телеком Србија", Дирекција за технику, Службе за мрежне операције, Служба за планирање и изградњу мрежне Ниш, Ниш, Вождова 11А,** је издало услове за ИЗМЕНЕ ПГР, бр. Д211-208344/2-2022 од 22.06.2022. год.
- ✓ **Министарство правде, Управа за извршење кривичних санкција, сагласност број 401-00-00015/2018-04/10,** од 27.12.2018. год.
- ✓ **АД "Електромрежа Србије", Београд, Кнеза Милоша 11,** је издало услове, бр. 130-00-УТД-003-637/2022, заведене под бр.1095 од 06.06.2022.год.
- ✓ **"Електродистрибуција Србије", огранак ЕД Лесковац, Ул.Стојана Љубића бр.16,** Лесковац, је издало услове, бр. 2460800-Д10.02.284073/2 од 3.11.2022.год.
- ✓ **ЈП "Путеви Србије", Булевар Краља Александра 282, Београд,** је издало Услове бр. 953-10903 од 23.05.2022. год.
- ✓ **Министарство одбране, Сектор за материјалне ресурсе, Управа за инфраструктуру,** је издало обавештење, бр. 9582-2, од 18.5.2022. год, заведене под бр.1065 од 31.05.2022.год.
- ✓ **Министарство унутрашњих послова, Одељење за ванредне ситуације, услови број 217-8259/22,** од 13.06.2022. год., заведен под бр.1164 од 17.06.2022.год.
- ✓ **Завод за заштиту природе Србије, нови Београд, Јапанска бр.35** издао је Решење заведен под бр.1115 од 07.06.2022.год.
- ✓ **Завод за заштиту споменика културе, канцеларија у Нишу** издао је Одговор за прописивање услова бр.701/2-02 од 06.07.2022.год.
- ✓ **ЈКП "Обнова" Медвеђа,** издао је Услове бр.56 од 02.03.2023. године

2. ПРЕГЛЕД КАРАКТЕРИСТИКА ПОСТОЈЕЋЕГ СТАЊА И ОЦЕНА СТАЊА КВАЛИТЕТА ЖИВОТНЕ СРЕДИНЕ НА ПОДРУЧЈУ ПЛАНА

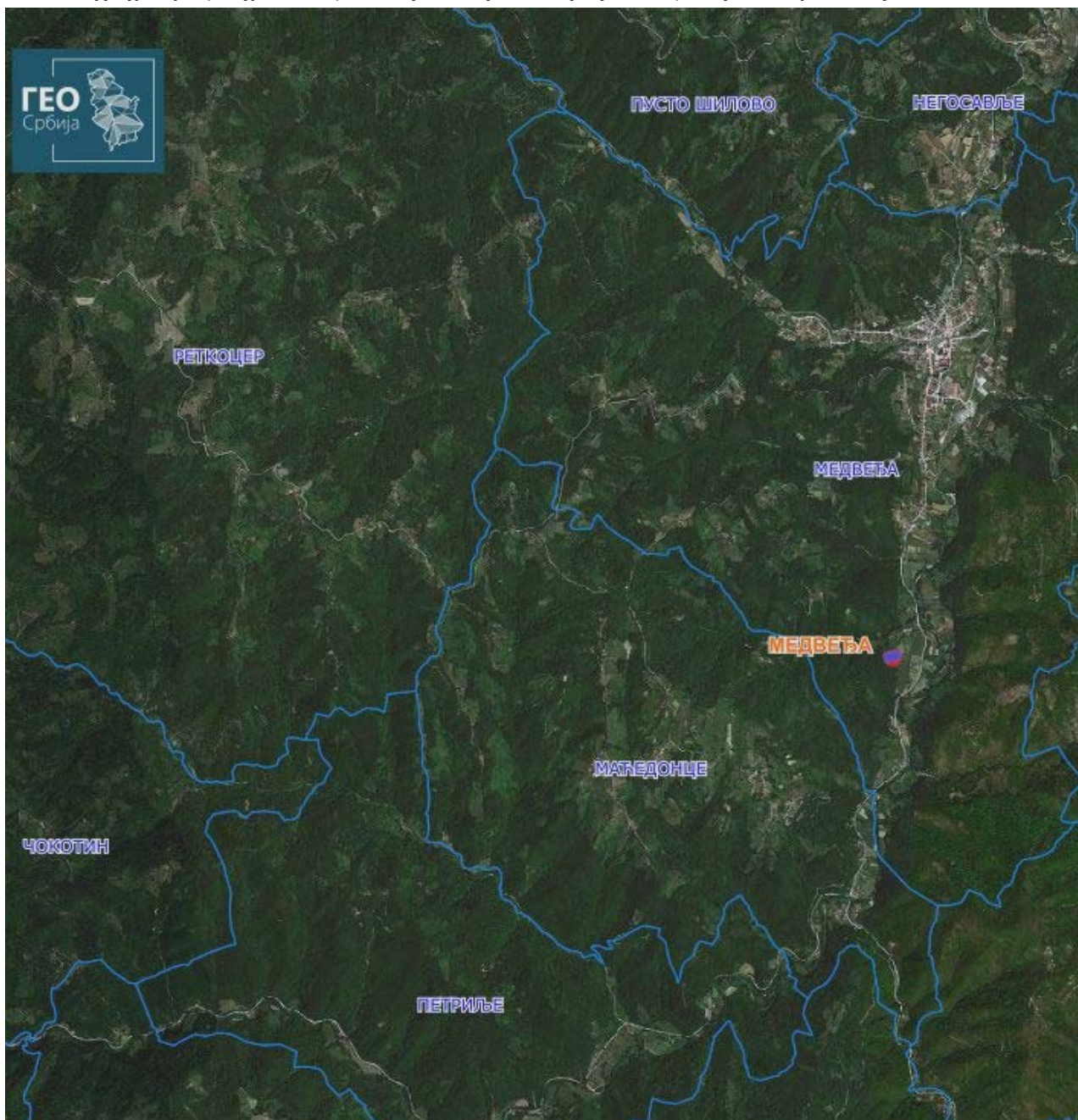
2.1. Природне карактеристике подручја

Геоморфолошке и геолошке карактеристике

Општина се налази на самој граници са Косовом и Метохијом, у планинско-котлинској области јужне Србије. Најнижа тачка налази се на 316 м надморске висине, у долини реке Јабланице, а највиша је на 1.376 м, на планинама Радан и Мајдан. Од целокупне површине општине 95% је брдско-планинског карактера, што је и условило ретку насељеност.

Планско подручје је брдско-планинског карактера, рашчлањено дубоким речним долинама и подељено је на следеће геоморфолошке целине: алувион реке Јабланице и њених притока до 600 m; брдско-планински предео источно од реке Јабланице од 500-954 m; брдско-планински предео западно од реке Јабланице од 600-1086 m.

Геоморфолошка конфигурација терена је неповољна и утиче на лошу саобраћајну повезаност општине са осталим подручјима. Путни правац Лесковац-Приштина који, преко Приштине, повезује јужну Србију са Јадраном, једина је значајнија саобраћајна комуникација.



Слика бр. 1: Диспозиција локације у односу на шире окружење Р: 1:50 000 (Извор: Геосрбија)

(<https://a3.geosrbija.rs/>)

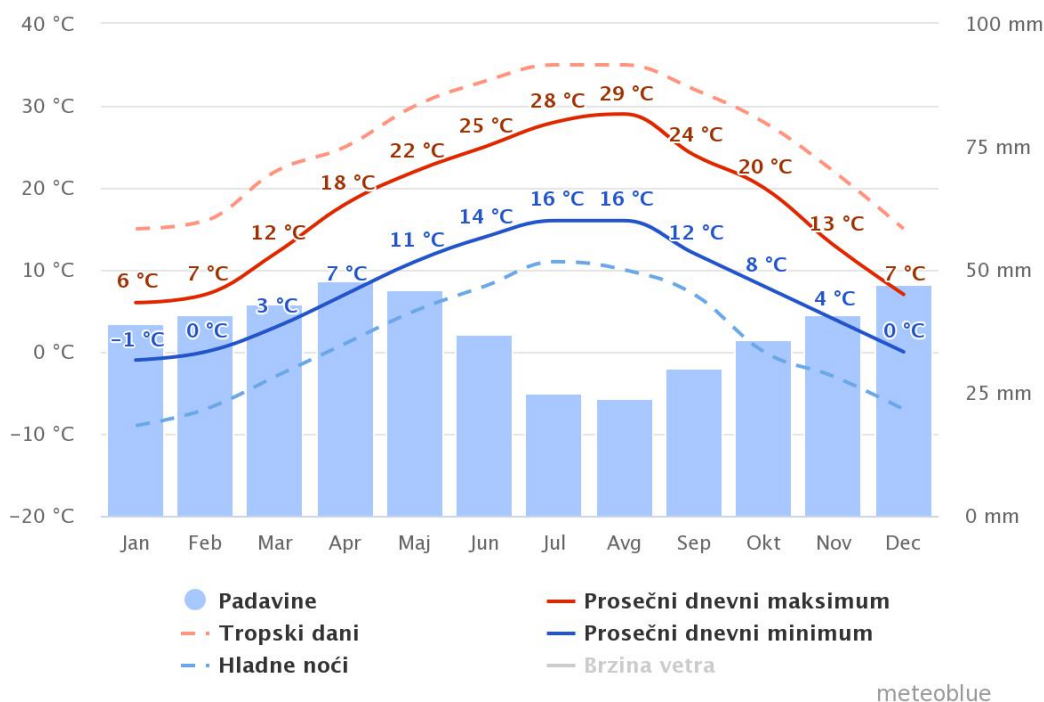
Климатске карактеристике и метеоролошки показатељи

Медвеђа, као и остатак Србије припада централноевропској временској зони. Карактерише је континентална клима са изражена сва 4 годишња доба.

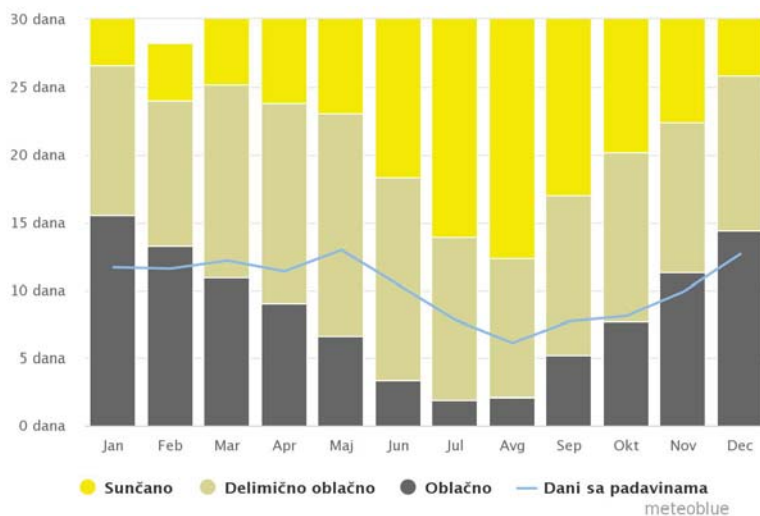
Зимске месеце карактеришу честе промене температуре услед продора топлих и хладних ваздушних маса. Лета су умерено топла и пријатна без изразитијих температурних разлика. Просечна годишња температура износи 11°C у долинама и 6,7°C у планинским областима. Најхладнији месеци су децембар и јануар, док су најтоплији јул и август.

Најзаступљенији су ветрови из северног, јужног, југоисточног и источног правца. Јачина ветра углавном није велика и одговара ветровима типа поветарца, док се јаки и олујни ветрови јављају само у одређеним климатским условима.

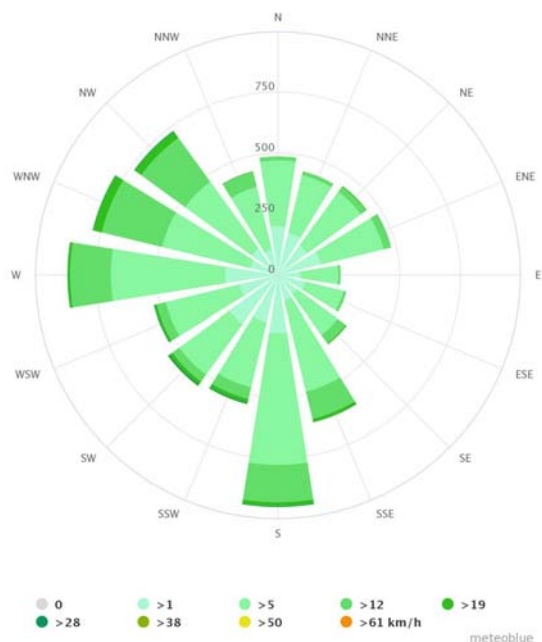
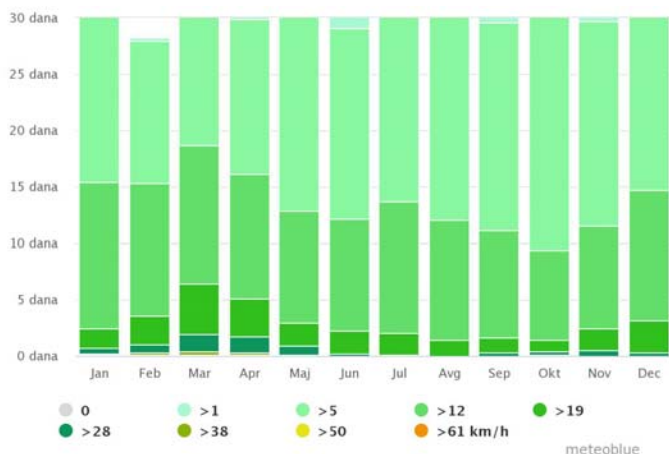
Просечна количина падавина износи 600-700 mm, које су углавном равномерно распоређене током целе године, са максималним количинама у јуну, октобру и новембру и минималном у јулу и септембру



Слика бр. 2: Просечне температуре и падавине – Медвеђа (Извор: Meteoblue климатски дијаграми - www.meteoblue.com/)



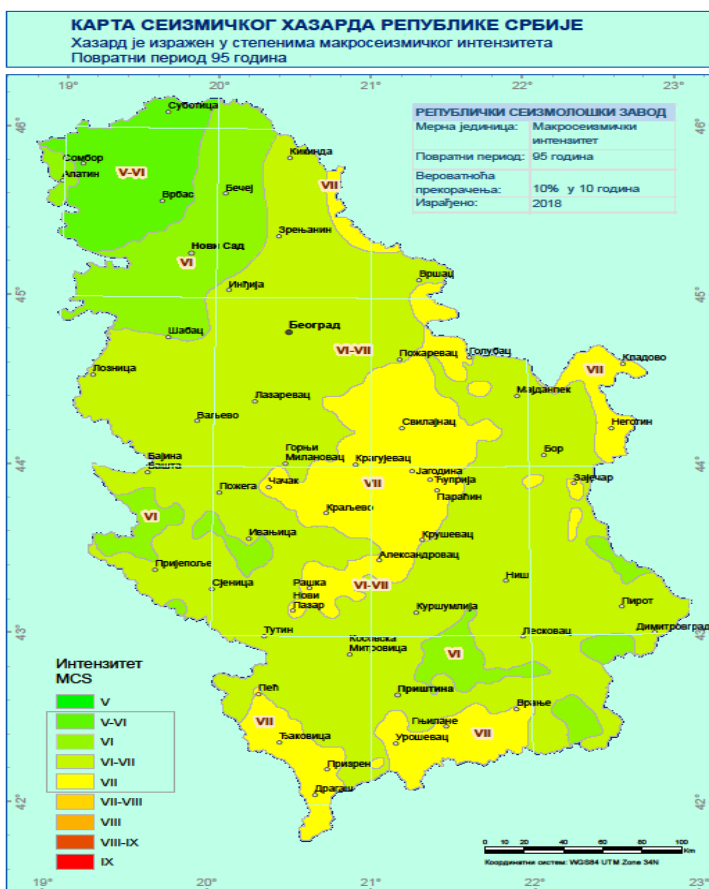
Слика бр. 3: Облачни, сунчани и кишни дани – Медвеђа (Извор: Meteoblue климатски дијаграми - www.meteoblue.com/)



Слика бр. 4: Брзина ветра – Медвеђа (Извор: Meteoblue климатски дијаграми -/www.meteoblue.com/

Слика бр. 5: Ружа ветрова - Медвеђа (Извор: Meteoblue климатски дијаграми - /www.meteoblue.com/)

Сеизмолошке карактеристике



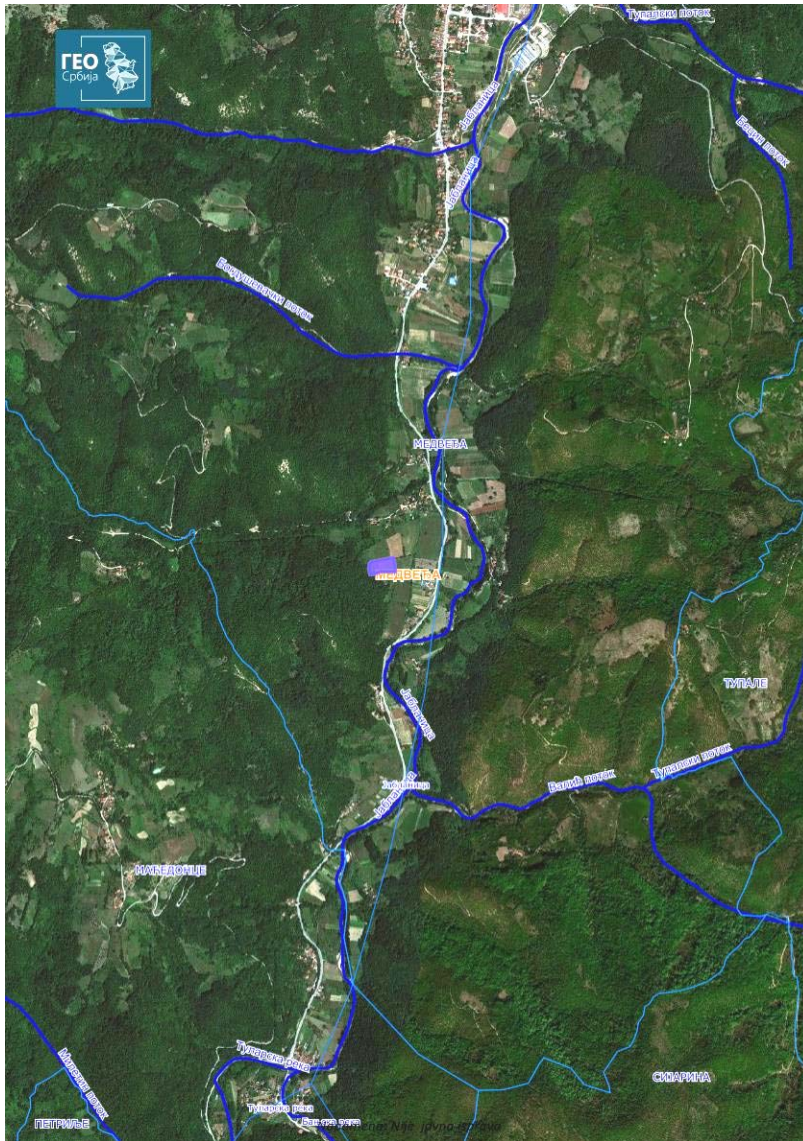
Сеизмолошке карактеристике дате су према карти сеизмичког хазарда Републике Србије, издате од Републичког сеизмолошког завода за повратни период за 95 година, са вероватноћом прекорачења: 10% у 10 година, од 2018. године.

Хазард је изражен у степенима макросеизмичког интензитета. Сеизмолошке карактеристике представљају се на основу података досадашње сеизмичке активности и доступних карата објављених од стране Републичког сеизмолошког завода (РСЗ) у коме подручје Медвеђе и околине припада зони од 6°MCS, што означава условну повољност са аспекта сеизмичности, односно ово подручје је у зони са умереним условно повољним степеном угрожености, са средњом вероватноћом појаве.

Слика бр. 6: Сеизмолошка карта за повратни период од 95 година. (Извор: Републички хидрометеоролошки завод- <http://www.hidmet.gov.rs/>)

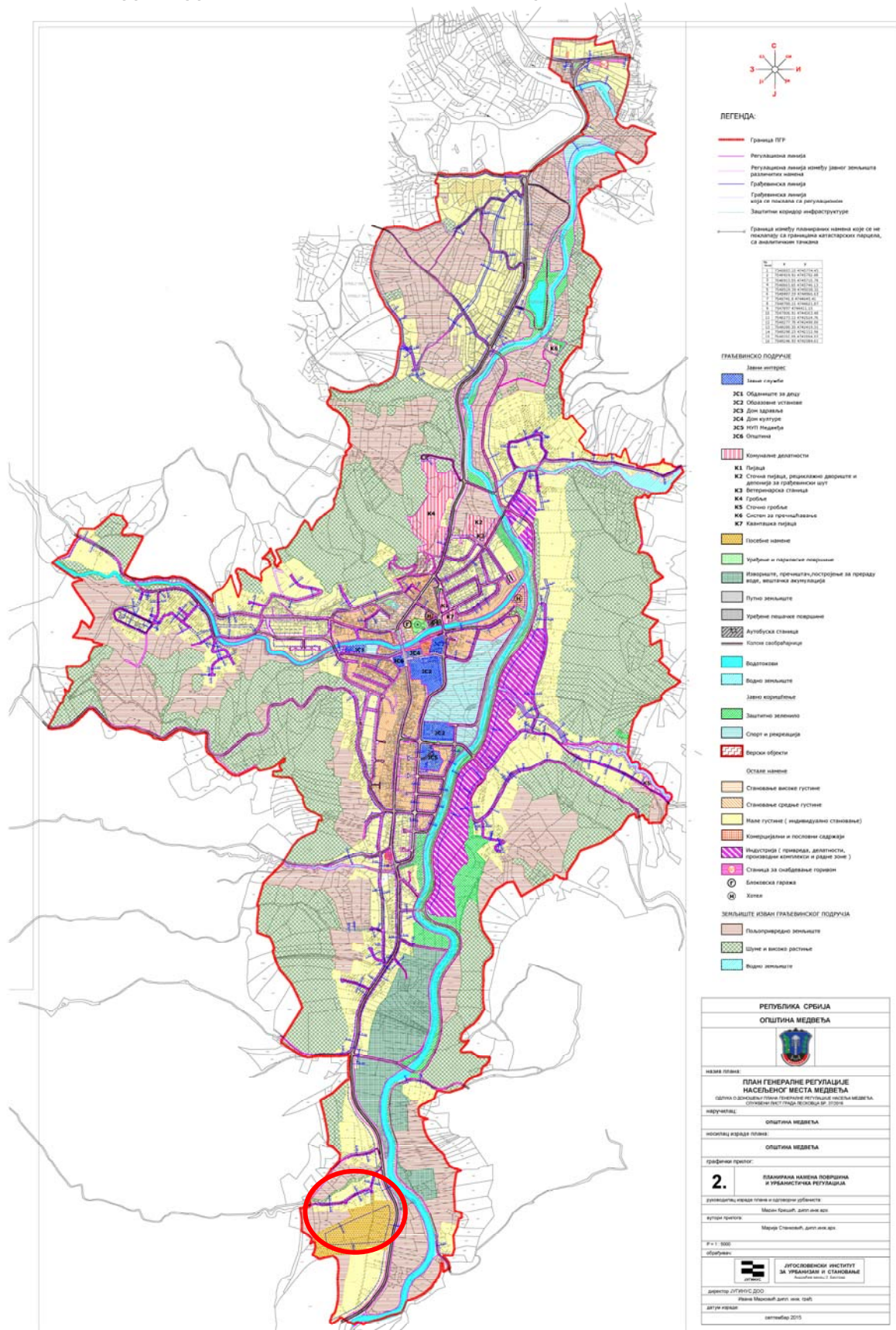
Хидрографске карактеристике

Хидрографску мрежу подручја Плана чини део слива реке Јабланице и Туларске реке, које заједно са Бањском, Гајтанском и реком Лапаштицом чине речни систем Јужне Мораве. Делимично изведене регулације на реци Јабланица неопходно је извести у потпуности по постојећој пројектној документацији.



Слика бр. 7: Диспозиција локације у односу на водене токове Р: 1:25000 (Извор: Геосрбија (<https://a3.geosrbija.rs/>))

2.2. КАРАКТЕРИСТИКЕ ЖИВОТНЕ СРЕДИНЕ У ОБЛАСТИМА ЗА КОЈЕ ПОСТОЈИ МОГУЋНОСТ ДА БУДУ ИЗЛОЖЕНЕ ЗНАЧАЈНОМ УТИЦАЈУ



Слика 8: положај обухвата Плана у Плану намене поршина из ППР-а насељеног места Медвеђа

Локација која је предмет измена Плана генералне регулације налази се у југозападном делу обухвата важећег Плана генералне регулације, западно од државног пута IV реда ознаке 39 представља земљиште јавне намене - посебну намену за изградњу затвора. У текстуалном делу нема прописаних посебних правила уређења и грађења за овако дефинисану претежну намену.

На основу важећег Плана, локација се налази у целини 1 - грађевинско подручје, у зони 1.10. јужно проширење.

Постојећа намена- Простор у обухвату Измена Плана генералне регулације је неизграђен (катастарске парцеле број 4180/1, 4180/2, 4181, 4182/1, 4782/2, 4183, 4184, 4185, 4189, 4191 и 4195 и део катастарске парцеле број 4186 КО Медвеђа). Све су парцеле пољопривредно земљиште, пашњак, воћњак, ливада.

Површину јавне намене у обухвату Измена Плана генералне регулације представља део катастарске парцеле број 4694 КО Медвеђа на којој је изведен пут IV реда ознаке 39 - Пирот - Бабушница - Власотинце - Лесковац - Лебане - Медвеђа - Приштина - Пећ - државна граница са Црном Гором (гранични прелаз Чакор). На део ове катастарске парцеле се и наслања обухват Измена Плана са источне стране.

У непосредном окружењу (са јужне и северне стране обухвата) су парцеле са претежном наменом породично становање, и неизграђено грађевинско земљиште, које се користи за обављање пољопривредне делатности. Са западне стране су парцеле које су ван обухвата границе Плана генералне регулације и ван обухвата границе грађевинског подручја, и предстваљају шумско земљиште.

1) Квалитет ваздуха

Основни извори загађивања ваздуха у Општини Медвеђа су индивидуална ложишта домаћинства и котларнице, рудник Леце, саобраћај дуж државних путева и поједини индустријски загађивачи.

Један од највећих загађивача су и индивидуална ложишта зими у време грејне сезоне. Продукти сагоревања су алдехиди, угљенмоноксид, угљоводоници, азотни и сумпорни оксиди, редуковани сумпор, пепео, чађ и дим.

Негативан утицај на квалитет ваздуха има и саобраћај. Локалног је карактера, кратког интензитета. Настаје услед потпуног и непотпуног сагоревања горива из моторних возила приликом којих се могу регистровати незнато веће концентрације штетних материја (угљенмоноксид, угљендиоксид, азотни оксиди, олово, дим, чађ, алдехиди и др).

Обзиром на доминантна ваздушна струјања из јужног правца и на близини рудника "Леце", постоји могућност да се загађеност ваздуха повремено повећава и то највише фракцијама минералне, а у мањој мери разним штетним гасовима (SO₂, NO₂, CO) и испарљивим органским материјама. Значајније емисије прашине могу се очекивати, и то пре свега као резултат откопа и транспорта руде, као и процеса уситњавања руде, операције током утовара, транспорт и истовар материјала, неасфалтирани путеви или отворене површине, места претовара. С обзиром да се ради о екстремно мобилним честицама, које се лако шире у околном простору, долази до директног угрожавања околних места.

На подручју Медвеђе у досадашњем периоду није успостављен систем мониторинга квалитета ваздуха, тј. нису вршена мерења квалитета ваздуха, те због тога не постоје егзактни подаци о квалитету ваздуха.

2) Квалитет вода

Највећи загађивач подземних и површинских вода у Медвеђи су отпадне воде. Отпадне воде су по пореклу санитарне (атмосферске и фекалне). У атмосферским водама, које настају као резултат атмосферских падавина и вода од прања дворишта и улица могу се наћи нитрати, сулфати, хлориди, честице чађи, чврсти органски и неоргански отпади, уља, нафта и низ других органских једињења. Ове воде теку површински или понире и филтрирају се кроз земљиште (загађивачи подземне воде). Подземне воде се загађују и спирањем са саобраћајних површина, депонија отпада итд.

Степен загађења воде зависи од порекла отпадних вода и услова у којима су оне настале (врсте и величине насеља, потрошње и начина коришћења воде у домаћинствима, количине атмосферских падавина итд.).

У ближем окружењу планског подручја загађење површинских вода је условљено испуштањем комуналних и непречишћених отпадних вода из енергетике и индустрије у површинске токове.

Подземне и површинске воде се загађују и због неконтролисане употребе агрохемијских средстава у пољопривредној производњи на околном пољопривредном земљишту, али се делимично загађују и уливањем Газдарске реке у Јабланицу. У Газдарску реку се уливају воде из таложног језера и дренажниг вода хидројаловишта, а поменуте воде садрже тешке метале.

Агенција за заштиту животне средине спроводи мониторинг квалитета вода на подручју Републике Србије. Квалитет вода реке Јабланице се контролише на профилу „Сијаринска бања“ и „Печењевац“.

РЕКА:	ЈАБЛАНИЦА
СЛИВ:	ЈУЖНА МОРАВА
ГОДИНА ОСНИВАЊА:	1963
КОТА "0" (м н.Ј.м.):	420.83
УДАЉЕНОСТ ОД УШЋА (км):	80.500
ПОВРШИНА СЛИВА (км ²):	95

На подручју Медвеђе до сада није успостављен систем мониторинга квалитета вода, тј. нису вршена мерења квалитета површинских и подземних вода.

Одвођење отпадних вода-

У насељу Медвеђа постоји јединствени систем прикупљања, транспорта и пречишћавања отпадних вода из домаћинства и индустрије, којим се отпадна вода спроводи до постројења за пречишћавање отпадних вода. Канализација је плански грађена. Постројење је лоцирано у свериоисточном делу насеља Медвеђа, на десној обали реке Јабланице у индустријској зони насеља Медвеђа. Постројење је капацитета 3000 еквивалентних становника, са могућношћу доградње за 6000 еквивалентних становника. Канализациона мрежа у обухвату Плана недостаје. потребно је Планом предвидети одвођење отпадних фекалних и атмосферских вода.

Квалитет подземних вода

У обухвату плана не постоје зоне санитарне заштите изворишта водоснабдевања.

3) Процена утицаја на земљиште

Један од основних узрока загађивања земљишта у Општини Медвеђа је неодговарајућа примена агротехничких мера (вештачка ђубрива и пестициди), неорганизовано сакупљање чврстог и комуналног отпада, неадекватно третирање отпадних вода, као и велики број дивљих депонија.

Земљиште се загађује и нерегулисаним каналисањем отпадних вода, што такође узрокује и загађење површинских и подземних вода. Тиме се утиче на измене хемијског састава земљишта и таложење различитих отрова у тлу.

4) Приказ генерисања чврстог отпада - управљање отпадом

Управљање комуналним отпадом регулисано је централним системом прикупљања, одношења и одлагање комуналног отпада на Регионалну санитарну депонију на локацији "Жељковац" на територији града Лесковца. Делатност сакупљања, одвожења и депоновања смећа обавља предузеће „П.О.Р.Р. – Вернер и Вебер – Лесковац д.о.о“, од 2008. године.

Локални План управљања отпадом предвиђа успостављање интегралног система управљања отпадом локацију за изградњу „Рециклажног дворишта“ тј.центра за одвојено сакупљање рециклабилног отпада (посебних токова отпада) и такође предвиђа систем одвојеног прикупљања комуналног отпада путем центара за сакупљање комуналног отпада тј. постављање тзв.“рециклажних острваца“ у уличном профилу. ПГР-ом је предвиђена локација за изградњу такве станице комуналног отпада за територију општине Медвеђа. Потребно је организовати целовит систем управљања отпадом који ће обезбедити ефикасно прикупљање и одвожење.

Комунални отпад се одлаже у контејнере, које редовно празни надлежно комунално предузеће, по Уговору и одвози на за то предвиђену локацију.

За потребе различитих делатности врши се разврставање и привремено чување различитих отпадних материја у засебним судовима на одговарајућим површинама, посебно изграђеним нишама или бетонским боксовима. Носилац производње је дужан да на одговарајући начин регулише управљање отпадом и поступи у складу са Законом о управљању отпадом („Сл. гласник РС“ бр. 36/09,88/10, 14/16, 95/18 (др. закон) и 35/2023.

5) Емисија буке и вибрација

Мерења буке и вибрација нису вршена на подручју Плана, па се закључци о интензитету буке пореклом од саобраћаја могу само проценити. С обзиром да се не ради о интензивном саобраћају, бука изазвана овим путем је занемарљива.

Емисија светлости, топлоте и електромагнетног зрачења

Емисија топлоте, светлости, јонизујуће и нејонизујуће зрачење нису карактеристични за планирани Пројекат, те из тог разлога нису разматрани као фактори угрожавања животне средине.

6) Карактеристике пејзажа

На локацији и непосредном окружењу, не постоје значајни туристички и излетнички пунктови, објекти туризма, објекти за активну и пасивну рекреацију, те са тог аспекта нема ограничавајућих услова за реализацију Плана. У непосредном окружењу нема значајнијих јавних и осталих парковских површина. Реализација Плана, у складу са пројектном документацијом, биће део шире предеоно целине, пејзажно уређена у складу са условима за предметну намену. Предеоно-пејзажно, локација је део укупне предеоно целине, тако да План неће представљати значајан утицај на животну средину са аспекта предеоних и пејзажних промена.

7) Флора и фауна

Ради очувања биолошке разноврсности потребно је спроводити мере које подразумевају заснивање и одржавање зелених површина у функцији заштите биодиверзитета аграрних површина, односно унапређења микроклиматских услова. Након увида у Централни регистар заштићених природних добара, утврђено је да се предметно подручје не налази унутар заштићеног подручја за које је спроведен или покренут поступак заштите, није у обухвату еколошке мреже, нити на простору евидентираних природних добара. На предметној локацији нису идентификовани представници флоре и фауне који могу бити угрожени редовним радом планираног објекта.

Најзначајнији негативни утицаји на биљне и животињске заједнице испољавају се у случају удесних ситуација за које су планиране превентивне мере у циљу свођења ризика на минимум од таквих ситуација. Применом савремених система за пречишћавање отпадних гасова и метода за смањење емисије прашине, уз стриктно поштовање параметара производње и применом предвиђених мера заштите ваздуха од загађења производима сагоревања своди се на минимум, па самим тим и утицај резултујућих загађујућих материја на флору и фауну. Анализом на терену и увидом у постојећу документацију, може се закључити да са аспекта угрожености флоре, фауне и биодиверзитета нема ограничења за реализацију Плана.

8) Створене вредности

Локација има релативно добру инфраструктурну опремљеност, нарочито добра саобраћајна повезаност: могуће је остварити прилаз до државног пута IV реда ознаке 39 - Пирот - Бабушница - Власотинце - Лесковац - Лебане - Медвеђа - Приштина - Пећ - државна граница са Црном Гором (гранични прелаз Чакор) који је у источном делу обухвата и на који се обухват плана наслања са источне стране, као и са северне стране, на локални пут, који је важећим Планом дефинисан на делу к.п.бр. 4186 КО Медвеђа. У обухвату плана постоји водоводна мрежа, која је саставни део система водоснабдевања општине Медвеђа;

Медвеђа се снабдева водом из бунара на изворишту Батаковић, који су лоцирани на левој обали реке Јабланице у северном делу. Ова издан је формирана у алувијалним седиментима, и под непосредним је утицајем површинског тока Јабланице са којим је повезана. Ниво издани је слободан. Водоводни систем је пројектован и грађен за насеље Медвеђа са индустријском зоном, али без периферних насеља, за 6000 становника и специфичну потошњу на крају пројектног периода од 500 л/ст/дан. Планиран пораст броја становника и индустријских потреба за водом не превазилази раније пројектоване капацитете (до 2025 године). Планирани капацитети су 35 л/сек, што одговара пројектованим потребама за водом.

Вода из овог изворишта је доброг квалитета и после пречишћавања у фабрици воде она се потискује до постојећег резервоара "Медвеђа". Постојећа водоводна мрежа је прстенасто-гранатог типа. Систем је конципиран тако да главни водовод иде од извора на левој обали реке Јабланице до резервоара лоцираног на северу у побрђу изнад реке Лепаштице, дуж главних саобраћајница, формирајући главни разводни прстен у мрежи. Остали подужни и попречни

водови прате физичку структуру дуж Лепаштице, на левој и десној страни Јабланице. Периферна насеља прикључена на мрежу у оквиру примарног насеља формирају секундарну разводну мрежу.

Канализациона мрежа не постоји.

У обухвату плана налази се ваздушна електроенергетска мрежа. Топлификација није присутна у границама планског обухвата, гасификација, као и телекомуникациона мрежа такође не постоје. Коришћење обновљивих извора енергије на подручју плана још увек није присутно.

9) Ризик од техничких несрећа

Пожар у раду може настати као последица људске грешке, квара на електроинсталацијама, опреми и средствима рада. Преношење пожара из околине такође може бити узрок јављања пожара у комплексима. Код пројектовања свих објеката обавезно је урадити план противпожарне заштите и такав план спровести. Обавезна је и изградња противпожарних хидраната.

Акцидентне (удесне) ситуације, мањег обима и размере, на локацији могуће су у току претходних радова на уређивању локације и током реализације Плана, пратећих садржаја и инфраструктуре, у случају хазардног просипања или случајног проциуривања нафтних деривата из ангазоване механизације и средстава рада. Такав акцидент захтева хитно обустављање радова, санацију и поступање са тако насталим отпадом (који има карактер опасног отпада) према одредбама Правилника о начину складиштења, паковања и обележавања опасног отпада („Сл. гласник РС”, бр. 92/10), односно предаје се овлашћеном оператеру који поседује Дозволу за управљање опасним отпадом на даље поступање, уз Документ о кретању опасног отпада. У циљу превенције, спречавања, смањења, отклањања и минимизирања могућих значајних утицаја на животну средину, а пре свега на здравље људи и медијуме животне средине (земљиште, ваздух, површинске и подземне воде), овом Студијом су прописане мере заштите и мониторинга животне средине, које се морају планирати и спроводити у свим фазама реализације и редовног рада објекта, као и за случај удесне ситуације на локацији или престанка рада.

10) Међусобни односи чинилаца животне средине

При процени могућих утицаја морају се анализирати и вредновати сви краткотрајни, локални и реверзибилни утицаји. Такође, обавеза је и процена могућих кумулативних, синергетских утицаја, дугорочних, иреверзибилних, као и утицаја са вероватноћом понављања. На предметној локацији, нису идентификовани показатељи нестабилности терена, појаве клизишта, слегања терена, ерозије. Објекти се реализују у складу са геомеханичким и сеизмичким условима терена.

Објекат нема утицај на флору и фауну, обзиром да на локацији или у близини нема подручја која користе заштићене, важне или осетљиве врсте флоре и фауне.

11) Оцена стања животне средине

Објекти и активности који представљају извор загађења би евентуално могли да доведу до неповољних промена квалитета ваздуха, вода и земљишта. Планирани рад објекта не производи значајне или дугорочне иреверзибилне негативне последице по метеоролошке параметре и климатске карактеристике, екосистеме, насељеност, концентрацију и миграцију становништва, намене и коришћење површина, природних и културних добара, пејзажне карактеристике предела

Мере за спречавање и ограничавање негативних утицаја на животну средину се морају константно и контролисано спроводити. Потребно је да се врши се стални мониторинг животне средине. На основу свеобухватне анализе, стање чинилаца животне средине је у границама еколошке прихватљивости, а редовни рад објекта предвиђених Планом применом мера превенције, отклањања и минимизирања потенцијално негативних утицаја, неће довести до значајног угрожавања капацитета животне средине. .

2.3. ПРОБЛЕМИ ЗАШТИТЕ ЖИВОТНЕ СРЕДИНЕ КОЈИ СУ РАЗМАТРАНИ У ПЛАНУ

У Нацрту Плана идентификовани су кључни проблеми заштите животне средине на основу увида у стање и података добијених са терена.

На основу категоризације животне средине, дефинисане су мере заштите животне средине у складу са праксом процене утицаја урбанистичких планова на животну средину и то по следећим областима: (1) заштита ваздуха; (2) заштита и коришћење вода; (3) заштита земљишта; (4) управљање отпадом; (5) инфраструктурно опремање и заштита од удеса; (6) мониторинг и остале активности на заштити животне средине. (7) заштита здравља становништва (8) јачање институционалне способности за заштиту животне средине - мониторинг и остале активности на заштити животне средине.

На основу процене стања животне средине на подручју Плана кључни проблеми заштите животне средине су следећи:

- заштита ваздуха,
- заштита вода;
- заштита земљишта,
- сакупљање и привремено складиштење отпада, посебни токови отпада;
- заштита здравља становништва;
- превенција могућности удеса, пожара, рушења, хемијских акцидената и др,
- и превенција угрожене безбедности становништва;

Карактеристично је да су делови подручја изложени већем еколошком оптерећењу. Значајнији утицаји на животну средину могу се очекивати у производњи чије активности могу довести до појаве значајних негативних утицаја у животној средини, утицај на квалитет ваздуха, вода и земљишта. Такође, удесне ситуације и изненадне неочекиване појаве представљају потенцијалну опасност по стање чинилаца животне средине и здравља становништва.

Приказ утицаја на животну средину

При процени могућих значајних утицаја Плана на животну средину потребно је идентификовати и вредновати све краткорочне, локалне и реверзибилне утицаје, али и потенцијално дуготрајне кумулативне утицаје на животну средину и здравље становништва. Такође, обавеза је и процена могућих синергетских утицаја, дугорочних, као и утицаја са вероватноћом понављања. Највећи импакт и притисак на животну средину може се очекивати при извођењу припремних и радова на изградњи пратеће инфраструктуре, када животна средина трпи негативне утицаје локалног и временски ограниченог карактера. Радови на локацији захтевају ангажовање механизације, чији рад условљава емисију специфичних полутаната атмосфере, импулсне буке и вибрација, прашине и генерисања грађевинског отпада и визуелне деградације простора. Ипак, с обзиром на планирани обим и трајање радова, наведени негативни утицаји неће изазвати значајне и трајне последице по животну средину. Негативни утицаји наведеног типа и карактера престају по завршетку радова, а пејзажним и урбанистичко-архитектонским решењем комплекса могу се унапредити визуелни квалитети локације. У току редовних активности могу да настајану отпадне материје у виду аерополутаната, који се ослобађају у животну средину и као такви представља најзначајнији фактор потенцијално негативних утицаја на људско здравље. У току редовних активности, као резултат рада опреме и уређаја на комплексима као и теретних транспортних возила која обављају спољашњи транспорт, може да дође до повремених повећања новоа буке али се не очекује прекорачење граничних вредности. Утицај буке у току реализације и редовног рада Плана је локалног карактера и неће значајно утицати на стање животне средине непосредног и ширег окружења. У циљу превенције, спречавања, смањења, отклањања и минимизирања могућих значајних утицаја на животну средину, а пре свега на здравље људи и медијуме животне средине (земљиште, ваздух, површинске и подземне воде), овом Студијом су прописане мере заштите и мониторинга животне средине, које се морају планирати и спроводити у свим фазама реализације и редовног рада, као и за случај удесне ситуације на локацији или престанка рада објеката.

3. ОПШТИ И ПОСЕБНИ ЦИЉЕВИ СТРАТЕШКЕ ПРОЦЕНЕ И ИЗБОР ИНДИКАТОРА

Општи и посебни циљеви стратешке процене дефинишу се на основу захтева и циљева у погледу заштите животне средине у другим плановима, циљева заштите животне средине утврђених на међународном и државном нивоу, прикупљених података о стању животне средине и значајних питања, проблема и предлога у погледу заштите животне средине у плану. На основу дефинисаних циљева врши се избор одговарајућих индикатора који ће се користити у изради стратешке процене.

3.1 ОПШТИ И ПОСЕБНИ ЦИЉЕВИ СТРАТЕШКЕ ПРОЦЕНЕ

Општи и посебни циљеви стратешке процене дефинишу се на основу захтева и циљева у погледу заштите животне средине у другим плановима, циљева заштите животне средине утврђених на међународном и државном нивоу, прикупљених података о стању животне средине и значајних питања, проблема и предлога у погледу заштите животне средине у плану или програму. На основу дефинисаних циљева врши се избор одговарајућих индикатора који ће се користити у изради стратешке процене.

Имајући на уму директну међузависност животне средине и људских активности (изградња објеката и одвијање предвиђених активности, инфраструктурно уређење, активности у околини и др), са становишта дугорочне организације, коришћења, уређивања и заштите простора и животне средине, дефинисан је стратешки циљ: **заштита животне средине кроз активну примену мера заштите и перманентна контрола и одговорност за поштовање и примену принципа одрживог развоја.**

3.2 ОПШТИ И ПОСЕБНИ ЦИЉЕВИ СТРАТЕШКЕ ПРОЦЕНЕ

На основу захтева и циљева у погледу заштите животне средине наведених у плановима и стратегијама за потребе израде овог Извештаја дефинисани су општи циљеви стратешке процене:

1. доношење Плана и Стратешке процене утицаја на животну средину;
2. обезбеђивање стандарда грађења и комуналног опремања у складу са принципима заштите животне средине, уз адекватну земљишну политику;
3. рационално коришћење природних ресурса;
4. смањење емисије штетних материја у ваздуху, као и емисије буке;
5. смањење загађивања земљишта и воде;
6. успостављен систем управљања отпадом;
7. спречавање инцидентних неконтролисаних испуштања загађујућих материја у ваздух, воде и земљиште;
8. рационално коришћење простора и енергије, очување заштитних појасева;
9. формулисање елемената за програм праћења стања животне средине на простору у обухвату Плана;
10. повећање инвестиције за заштиту животне средине и развој система мониторинга животне средине (ваздуха, вода, земљишта и буке).

Посебни циљеви заштите животне средине планског подручја произлазе из анализе стања животне средине и значајних питања, проблема, ограничења и потенцијала планског подручја, као и приоритета за решавање еколошких проблема, а у складу су са општим циљевима и начелима заштите животне средине.

Еколошки одговорно коришћење простора, који обухвата Измена плана генералне регулације, представља значајан потенцијал за одрживи развој овог подручја.

При томе се, у просторној организацији треба ослањати на следеће посебне циљеве заштите животне средине. Области и циљеви стратешке процене:

Управљање квалитетом ваздуха

1. Смањење емисије полутаната и угљеникових оксида из саобраћаја;
2. Смањење емисије таложних материја из процеса производње;

Заштита вода

3. Заштита и одрживо коришћење вода;
4. Третман отпадних вода;

Заштита земљишта

5. Очување и рационално коришћење земљишта као ресурса,
6. Смањење контаминације земљишта и ублажавање ефеката елементарних непогода;

Управљање отпадом

7. Управљање комуналним, грађевинским, рециклабилним отпадом и опасним отпадом;

Очување биодиверзитета

8. Ублажавање негативног утицаја планираних активности на деградацију предела;

9. Формирање заштитних зелених површина.

Инфраструктурно опремање и заштита од удеса

10. Позитивно усмерена планска решења са аспекта заштите животне средине;

11. Инфраструктурно опремање планског подручја уз интегрисање превентивних мера заштите;

12. Спречавање инцидентних неконтролисаних испуштања загађујућих материја у воде и земљиште;

13. Смањење ризика од удеса, поплава, пожара, рушења, хемијских акцидентата и др.

Здравље становништва

14. Смањење буке и вибрације;

15. Обезбеђење безбедности становништва.

Јачање институционалне способности за заштиту животне средине

16. Унапређење мониторинг система (ваздух, воде, земљиште, живи свет);

17. Побољшање информисања и обуке становништва за заштиту животне средине и обезбеђење учешћа јавности у доношењу одлука које могу имати утицаја на квалитет животне средине.

3.2. ИЗБОР ИНДИКАТОРА

На основу дефинисаних општих и посебних циљева врши се избор одговарајућих индикатора који ће се користити у изради стратешке процене утицаја на животну средину. Индикатори представљају један од инструмената за систематско идентификовање, оцењивање и праћење стања, развоја и услова средине и сагледавање последица. Они су средство за праћење промена током одређеног временског периода, а неопходни су као улазни подаци за сваку врсту планирања. Индикатори стања животне средине представљају веома битан сегмент у оквиру израде еколошких студија и планских докумената. Показатељи су веома прикладни за мерење и оцењивање планских решења са становишта могућих штета у животној средини као и за утврђивање које неповољне утицаје треба смањити или елиминисати.

Код нас нису разрађени системи показатеља животне средине примерени потребама урбанистичког планирања, као ни методологија њиховог коришћења при изради и спровођењу планова. У области урбанистичког планирања није идентификован специфичан систем еколошких показатеља, већ се поједини просторно еколошки показатељи могу наћи у оквиру система показатеља друге намене.

Да би индикатори били поуздани, применљиви на свим нивоима планирања као и инструмент за поређење, неопходан је усаглашени систем праћења који подразумева: јединствене показатеље, јединице мерења, метод мерења, период праћења, начин обраде и приказивање резултата. Методолошки стандардизовање процедура, као и прикупљање и достављање неопходних података од овлашћених организација је суштински предуслов за унапређење употребе индикатора у планирању и заштити простора.

Имајући у виду наведене чињенице, ниво планског документа, просторни обухват плана, као и стање животне средине на подручју Плана, кроз израду Извештаја дат је избор основних индикатора који се односе на квалитет ваздуха, воде, земљишта и нивоа буке. Уједно, ово су дефинисани и законски регулисани критеријуми на основу којих је могуће утврдити да ли и у којој мери одређене активности на конкретном простору имају негативан утицај на чиниоце животне средине.

Табела бр.1 : Избор индикатора

Област СПУ	Ред. бр.	Циљеви СПУ	Индикатори
1. Управљање квалитетом ваздуха	1.1	Смањење емисије полутаната и угљеникових оксида из саобраћаја	- број дана када је прекорачена вредност закисељавајућих гасова (НОХ, НХЗ и СО ₂) и примарних суспендованих честица и секундарних прекурсора, суспендованих честица (ПМ ₁₀ , НОх, НХЗ и СО ₂); - пројекција емисија гасова са ефектом стаклене баште;
	1.2	Смањење емисије таложних материја из процеса производње	- број дана када је прекорачена вредност (температура и брзина струјања) полутаната. - праћење концентрације тешких метала у ваздуху (олово, цинк, кадмијум...)
2. Заштита вода	2.1	Заштита и одрживо коришћење вода	-квалитет воде - биолошки и хемијски (темп, рН, нутријенти, метали, органске супстанце, бактериолошка анализа);
	2.2	Третман отпадних вода (санитарно-фекалних отпадних вода и потенцијално зауљене атмосферске воде са манипулативних површина)	- губици воде; -кисеонички параметри (Петодневна биолошка потрошња кисеоника БПК ₅ и хемијска потрошња кисеоника.

3. Заштита земљишта	3.1	Очување и рационално коришћење земљишта као ресурса	- квалитет земљишта (pH, проценат влаге, органске материје, садржај метала и др);
	3.2	Смањење контаминације земљишта и ублажавање ефеката елементарних непогода	- површина губитака у земљишту/уништена земљишта -% загађених површина;
4.Управљање комуналним, грађевинским, рециклабилним отпадом и опасним отпадом	4.1	Примарна селекције и прикупљање отпада, смањење количине отпада за депоновање унапређењем система прикупљања и применом рециклаже; управљање посебним токовима отпада, грађевинским отпадом, отпадни бетон из производње и опасан отпад (отпад из таложника сепаратора масти и уља).	- Примењене мере заштите управљањем отпада; - количине посебних токова отпада; - % отпада који се третира; - % отпада који се одлаже на санитарну депонију;
5. Очување биодиверзитета	5.1	Умањење деградације предела	- % повећања површине под заштитним зеленим површинама;
	5.2	Формирање заштитних зелених површина	- површина зеленила на комплексу и број засађених биљака;
6. Инфраструктурно опремање	6.1	Позитивно усмерена планска решења са аспекта заштите животне средине	-број прикључених објеката на инфраструктуру; -% отпадних вода које се пречишћавају; -% спречених инцидентних ситуација и ризика; -%ефикасности заштите;
	6.2	Инфраструктурно опремање планског подручја уз интегрисање превентивних мера заштите	
	6.3	Спречавање инцидентних неконтролисаних испуштања загађујућих материја у воде и земљиште	
	6.4.	Смањење ризика од удеса, поплава, пожара, рушења, хемијских акцидената и др	
7. Здравље становништва	7.1	Смањење буке и вибрација	- измерени нивои буке; - број људи (упошљеника и других корисника) који је под утицајем буке -пропорција мирних простора у односу на просторе загађене буком ;
	7.2	Обезбеђење безбедности становништва	
8.Јачање институционалне способности за заштиту животне средине	8.1	Унапређење мониторинг система	- број развојних програма за заштиту животне средине;
	8.2	Побољшање информисања и обуке становништва за заштиту животне средине и обезбеђење учешћа јавности у доношењу одлука које могу имати утицаја на квалитет животне средине	- број мерних тачака у системима мониторинга; - број информација о животной средини у средствима информисања.

³ ГВ – граничне вредности за наведене загађујуће материје у складу са Уредбом о условима за мониторинг и захтевима квалитета ваздуха ("Службени гласник РС",бр. 11/10, 75/10, 63/13)

4. ПРОЦЕНА МОГУЋИХ УТИЦАЈА ПЛАНСКИХ РЕШЕЊА НА ЖИВОТНУ СРЕДИНУ

Процена могућих утицаја плана и програма на животну средину, према Закону, садржи следеће елементе:

1. приказ процењених утицаја варијантних решења плана повољних са становишта заштите животне средине са описом мера за спречавање и ограничавање негативних, односно увећање позитивних утицаја на животну средину;
2. поређење варијантних решења и приказ разлога за избор најповољнијег решења;
3. приказ процењених утицаја Плана на животну средину са описом мера за спречавање и ограничавање негативних, односно увећање позитивних утицаја на животну средину;
4. начин на који су при процени утицаја узети у обзир чиниоци животне средине укључујући податке о: ваздуху, води, земљишти, клими, јонизујућем и нејонизујућем зрачењу, буци и вибрацијама, биљном и животињском свету, стаништима и биодиверзитету; заштићеним природним добрима; становништву, здрављу људи, градовима и другим насељима, културно-историјској баштини, инфраструктурним, индустријским и другим објектима или другим створеним вредностима;
5. начин на који су при процени узете у обзир карактеристике утицаја: вероватноћа, интензитет, сложеност/реверзибилност, временска димензија (трајање, учесталост, понављање), просторна димензија (локација, географска област, број изложених становника, прекогранична природа утицаја), кумулативна и синергијска природа утицаја.

4.1 ПРОЦЕНА УТИЦАЈА ВАРИЈАНТНИХ РЕШЕЊА

Закон не прописује шта су то варијантна решења плана која подлежу стратешкој процени утицаја, али у пракси се морају разматрати најмање две варијанте:

1. Варијанта да се план не усвоји, и
2. Варијанта да се план усвоји и спроведе.

Пожељно је да се са стратешком проценом почне у најранијим фазама израде плана, при чему треба разматрати сва рационална решења по секторима плана. Варијантна решења Плана представљају различите рационалне начине, средства и мере реализације циљева плана у појединим секторима развоја, кроз разматрање могућности коришћења одређеног простора за специфичне намене и активности, односно разматрање могућности коришћење различитих простора за реализацију конкретне активности која се планира. Поред тога, треба узети у обзир и варијанте имплементације плана.

Укупни ефекти плана, па и утицаји на животну средину, могу се утврдити само поређењем са постојећим стањем, са циљевима и варијантним решењима плана. За планове дужег временског хоризонта и са већом неизвесношћу реализације, метод израде сценарија модела развоја омогућује процену позитивних и негативних ефеката варијантних решења плана.

Табела 2. Процена утицаја варијантних решења на животну средину

Ред. бр.	Циљеви СПУ	Варијантно решење 1	Варијантно решење 2
1.	Смањење емисије полутаната и угљеникових оксида из саобраћаја	-	-/М
2.	Смањење емисије таложних материја - аерополутаната из процеса производње	++	-/М
3.	Заштита и одрживо коришћење вода	-	+/М
4.	Третман отпадних вода	?	+/М
5.	Очување и рационално коришћење земљишта као ресурса	+	-/М
6.	Смањење контаминације земљишта и ублажавање ефеката елементарних непогода	-	+/М

7.	Управљање комуналним, грађевинским, рециклабилним отпадом и опасним отпадом	-/М	+ /М
8.	Ублажавање негативног утицаја планираних активности на деградацију предела	+/?	-/М
9.	Формирање заштитних зелених површина	+	+
10.	Позитивно усмерена планска решења са аспекта заштите животне средине	?	+/М
11.	Инфраструктурно опремање планског подручја уз интегрисање превентивних мера заштите	-	+
12.	Спречавање инцидентних неконтролисаних испуштања загађујућих материја у воде и земљиште	-	-/М
13.	Смањење ризика од удеса, поплава, пожара, рушења, хемијских акцидената и др	-/?	+/М
14.	Смањење буке и вибрација	-	-/М
15.	Обезбеђење безбедности становништва	-/?	-/М
16.	Унапређење мониторинг система (ваздух, воде, земљиште, живи свет)	-	+/М
17.	Побољшање информисања и обуке становништва за заштиту животне средине и обезбеђење учешћа јавности у доношењу одлука које могу имати утицаја на квалитет животне средине	-	+/М

++ веома позитиван; + позитиван; -- веома негативан; - негативан; ? непознат; М - зависи од мера заштите'

Варијаната 1. Неусвајање предложених планских решења може проузроковати више негативних утицаја на квалитет постојећег стања животне средине на предметном подручју:

- недостатак мера и инструмената за оптимално управљање простором;
- непланска реализација појединачних пројеката и делатности, као и евентуално неконтролисана и непланска узурпација и деградацију простора;
- евентуално непоштовање општих и посебних смерница и мера заштите животне средине из планова на вишем хијерархијском нивоу
- могућа угрожавања квалитета ваздуха, вода и земљишта:
 - ваздух загађен угљендиоксидом, угљенмоноксидом, азотовим оксидима, прашином због одвијања саобраћаја без заштитног појаса;
 - недовољне активности на заштити, нези и подизању заштитног зеленила, недовољне површине под зеленилом;
 - нереализације планиране инфраструктуре и комуналне опреме;
 - изложеност елементарним непогодама различитог интензитета – пожари, поплаве, електрична пражњења;
 - неразвијен систем мониторинга ваздуха, воде, земљишта, буке;
 - недостатак адекватних еколошких акционих планова;
 - недостатак система контроле и одговора на акциденте, непостојање техничке подршке и опреме за мониторинг;
 - лоше стање у погледу еколошке "образованости" становништва и мали удео учешћа јавности у питањима која се тичу заштите животне средине.

Варијаната 2. Реализацијом Плана, тј. усвајањем и спровођењем предложених планских решења ће се постићи више позитивних утицаја, и то:

- постизање рационалне организације подручја Плна уз уређење и заштиту простора;
- заштита и очување квалитета ваздуха;
- заштита земљишта уз интегрални однос у планирању и управљању земљишним ресурсима;
- обезбеђивање квалитетне животне средине уз примену интегралног приступа у управљању и

коришћењу ресурса;

- пречишћавање отпадних вода
- заштита квалитета подземних вода;
- успостављање система прикупљања, транспорта, третмана и депоновања отпада у складу са Законом и Националном стратегијом управљања отпадом;
- повећање површина под уређеним зеленилом са санитарно-заштитном функцијом;
- смањење ризика од појаве хазарда услед изливања опасних материја;
- комунална опремљеност подручја,
- ограничавање промене намене простора,
- спречавање појава промене морфологије терена и деградације слике предела;
- предузимање адекватних превентивних мера уз успостављање система контроле свих облика загађивања;
- реализација одрживих капацитета природних ресурса, сагласно еколошким захтевима;
- повећање обима инвестиција за заштиту животне средине;
- успостављање система сталног мониторинга свих параметара квалитета животне средине (земљишта, воде, ваздуха, буке, јонизујућег зрачења и квалитета живота);
- унапређење информисања о стању и проблемима заштите животне средине и укључивање јавности у процес доношења планских и инвестиционих одлука и у акције за очување и унапређење животне средине;
- израда процена утицаја на природу и животну средину свих планираних активности и садржаја.

Усвајањем и спровођењем предложених планских решења може проузроковати одређени број негативних утицаја на стање животне средине:

- изградња индустријских комплекса доводи до заузимања нових површина земљишта и до могућег негативног утицаја на квалитет ваздуха, воде и земљишта;
- рад објеката доводи до повећане загађености животне средине -аерополутанти, генерисање отпадних вода и генерисање чврстог отпада, бука и вибрација,
- прекорачење граничних вредности загађености ваздуха услед производних процеса као и саобраћаја на државном путу;
- бука услед производних процеса као и саобраћаја на државном путу;
- рад објеката доводи до повећаног нивоа ризика од акцидената и осталих техничко-технолошких несрећа у животној средини;
- непоштовање прописаних мера заштите животне средине проузрокује деградацију основних медијума животне средине.

Предметним Планом, датим параметрима за уређење простора према посебним захтевима будуће намене, пружа се могућност просторне диспозиције свих пратећих објеката у оквиру радног комплекса, уз поштовање принципа рационалности, приоритета и правилне прерасподеле капацитета. Овим се омогућава одвијање основног производног процеса, уз примену обавезних мера заштите животне средине и људства од загађења ваздуха, воде и земљишта, као и негативних утицаја буке, вибрација, прашине и сл.

4.2 РАЗЛОЗИ ЗА ИЗБОР НАЈПОВОЉНИЈЕГ ВАРИЈАНТНОГ РЕШЕЊА

На основу одредби члана 15. Закона о стратешкој процени утицаја пореде се варијантна решења и даје приказ разлога за избор најповољнијег решења. Поређена су варијантна решења према циљевима стратешке процене.

Варијантно решење 1 би подразумевало наставак истих активности на локацији, а то је неизграђено земљиште или досадашњих година обављање екстензивне пољопривреде, у циљу резервне површине за јавну намену затвор- намена из ППР-а. Пољопривредна производња у еколошком смислу утиче повољно на квалитет вазуха, али не у великој мери јер пољопривредне културе немају велику лисну масу која транспирише смањујући загађење и повећавајући проценат кисеоника у ваздуху. Она је, без обзира што се ради о производњи биљака, без посебног утицаја на смањење аерозагађености од утицаја саобраћаја на државном путу и смањење буке, као и унапређење мониторинг система. Такође, пољопривреда неповољно утиче на квалитет вода и земљишта и то на осиромашивање хранљивог супстрата из земљишта и могућу загађеност земљишта и вода коришћењем агрохемикалија Варијантна 1, која се односи на неусвајање, а самим тим и неспровођење Плана није много повољнија што се тиче стања квалитета и утицаја на животну средину. Оно је чак неповољније са одређених аспекта области које су третиране кроз циљеве Измена ППР-а:

Варијантним решењем 2 које се односи на усвајање и спровођење плана предвиђа развој планског подручја уз примену мера заштите животне средине. Планирано је решавање заштите основних медијума животне средине, као и управљања отпадом. Планом генералне регулације је предвиђено успостављање система сталног мониторинга свих параметара квалитета животне средине, унапређење информисања о стању и проблемима заштите животне средине и по потреби израда процена утицаја на природу и животну средину свих планираних активности и садржаја.

У варијанти да се Измена ППР-а не донесе и да производња одвија без услова из Плана пољопривредна производња, биће без ефеката у односу на циљеве стратешке процене утицаја ППР-а и Плана вишег реда.

У варијанти да се Измена ППР-а имплементира могу се очекивати бројни позитивни ефекти у унапређењу и развоју општине, који отклањају већину негативних тенденција, ако се план не би имплементирао. Планско решење засновано је на поставкама и смерницама из стратешких докумената вишег реда: детаљно дефинисана намена грађевинског земљишта и урбанистичке параметре за изградњу; комунално опремање локације креирање нових радних места и смањење стопе незапослености; подизање нивоа атрактивности насеља за инвестирање и привлачење нових инвестиција и дефинисање мере којима се штити и унапређује постојеће стање животне средине.

У овој варијанти могу се очекивати и одређени негативни ефекти у одређеним секторима плана, а који су неизбежна цена уређења планског подручја.

Поређење варијантних решења је извршено на основу позитивних и негативних утицаја које би варијантна решења имала у датом простору.

Најприхватљивије решење са аспекта заштите животне средине је оно којим се омогућава примена мера за спречавање негативних утицаја, рационално коришћење природних ресурса, спровођење контроле квалитета животне средине и поштовање еколошких начела и принципа одрживог развоја.

На основу изнетог може се закључити да је варијанта доношења предложеног плана повољнија у односу на варијанту да се план не донесе, како у смислу стварања услова за даљи плански развој подручја у општини Медвеђа, тако и у еколошком погледу.

4.3 ЕВАЛУАЦИЈА КАРАКТЕРИСТИКА И ЗНАЧАЈА УТИЦАЈА ПЛАНСКИХ РЕШЕЊА

У оквиру стратешке процене утицаја извршена је евалуација значаја, просторних размера и вероватноће утицаја планских решења на животну средину, који су дати у следећој табели. Евалуација утицаја вршена је са циљем да се утврди значај утицаја, према критеријумима из Прилога I Закона о стратешкој процени утицаја на животну средину. У обзир су узете следеће карактеристике утицаја:

1. Врста утицаја
2. Вероватноћа да се утицај појави
3. Временска димензија односно трајање утицаја, према временском хоризонту Плана: краткорочни утицаји; средњорочни утицаји; дугорочни утицаји (период после временског хоризонта Плана)

4. Учесталост утицаја
5. Просторна димензија утицаја.

Наведене карактеристике утицаја су вредноване према врсти Плана, како је приказано у следећој табели.

Значај утицаја процењен је у односу на величину (интензитет) утицаја и просторне размере на којима се може остварити утицај. Утицаји, односно ефекти, планских решења, према величини промена се оцењују бројевима од -3 до +3, где се знак минус односи на негативне, а знак плус на позитивне промене, како је приказано у следећој табели. Овај систем вредновања примењује се како на појединачне индикаторе утицаја, тако и на сродне категорије преко збирних индикатора.

Табела бр. 3: Критеријуми за оцењивање величине утицаја

Величина утицаја	Ознака	Опис
Критичан	- 3	Јак негативан утицај
Већи	- 2	Већи негативан утицај
Мањи	- 1	Мањи негативни утицај
Нема утицаја или нејасан утицај	0	Нема утицаја, нема података или нијепримењиво
Позитиван	1 +	Мањи позитивни утицај
Повољан	2 +	Већи позитиван утицај
Врло повољан	3 +	Јак позитиван утицај

Циљ израде стратешке процене утицаја предметног Плана на животну средину је сагледавање могућих негативних утицаја планских решења на квалитет животне средине и прописивање одговарајућих мера за њихово смањење. Да би се постављени циљ остварио, потребно је сагледати Планом предвиђене активности и мере за смањење потенцијално негативних утицаја.

Стратешка процена утицаја која се ради за ниво Плана генералне регулације може се само бавити генералном и општом анализом и проценом могућих утицаја планираних решења у Плану на животну средину, а не појединачним објектима и активностима које се планирају. Ниво детаљности који ће анализирати појединачне објекте и њихове утицаје на животну средину, разматраће се у оквиру процена утицаја појединачних објеката на животну средину за објекте за које надлежни орган утврди потребу израде овог документа неопходног за добијање одобрења за изградњу.

У стратешкој процени, акценат је стављен на анализу свих планских решења и препознавање оних која ће у одређеној мери угрозити квалитет елемената животне средине у фази реализације плана, затим у изради планова детаљне регулације или, пак, урбанистичких пројеката за појединачне објекте. У том контексту, у Извештају се анализирају могући утицаји планираних активности на чиниоце животне средине – ваздух, воду и земљиште и дефинишу се планске мере заштите које ће потенцијална загађења довести на ниво прихватљивости, односно у границе које су дефинисане законском регулативом (граничне вредности емисије и имисије загађујућих материја у ваздуху, максимално дозвољене концентрације загађујућих материја у водама и земљишту, дозвољени ниво буке и др).

Концепција организације и уређивања простора у обухвату Плана генералне регулације заснована је на развојним потенцијалима и ограничењима простора, у оквиру којих су предложена планска решења, настала као последица тражења одговора на текућа питања и проблеме просторног развоја овог подручја.

Табела 4. Процена величине утицаја планских решења на животну средину

ПЛАНСКО РЕШЕЊЕ		Процена могућег утицаја		
		Значајан	Мали	Нема
Активности и приоритетни развојни програми у САОБРАЋАЈУ				
1.	Формирање саобраћајног прикључка на државном путу IIБ реда број 39	-2		
2.	Обезбеђивање заштитног појаса и појаса контролисане градње од границе путног земљишта државног пута IIБ реда		+1	
3.	Формирање интерних саобраћајница и регулисање стационарног саобраћаја (паркирања) на комплексу		-1	
Активности и развојни програми у ИНФРАСТРУКТУРИ				
4.	Активности и развојни програми водовода-реконструкција постојеће водоводне мреже		+1	
5.	Формирање и изградња канализационе мреже		+1	
6.	Формирање система атмосферске канализације		+1	
7.	Активности и развојни програми у електроенергетској инфраструктури		-1	
8.	Неометано функционисање постојеће инфраструктуре Телеком Србија а.д и постављање мрежа ТТ инсталација		-1	
9.	Развијање одрживог система управљања отпадом	+2		
10.	Активности и развојни програми у оквиру мера заштите животне средине, живота и здравља људи, заштите од елементарних, ратних разарања, пожара и других непогода	+3		
Активности и развојни програми у ФОРМИРАЊУ ЗЕЛЕНИЛА				
11.	Формирање заштитног зеленила на комплексу	+3		
Активности и развојни програми у РАДНОЈ ЗОНИ				
12.	Планирање и зградња комплекса индустрије (привреда, делатности, производни комплекси и радне зоне)	-2		
13.	Забрана изградње радних погона који нису Планом дефинисани, који су велики загађивачи, или су са повећаним ризиком, уважавајући мере заштите животне средине и некомпатибилне намене		+1	

Табела 5. Критеријуми за оцењивање просторних размера планских решења

Размере утицаја	Ознака	Опис
Регионални	Р	Могућ утицај у оквиру простора регије
Градски	Г	Могућ утицај у простору града
Локални	Л	Могућ утицај у некој зони или делу града

Табела 6. Процена величине утицаја просторних размера планских решења на животну средину

ПЛАНСКО РЕШЕЊЕ		Размере утицаја		
		Регионални	Градски	Локални
Активности и приоритетни развојни програми у САОБРАЋАЈУ				
1.	Формирање саобраћајног прикључка на државном путу IIБ реда број 39	Р		
2.	Обезбеђивање заштитног појаса и појаса контролисане градње од границе путног земљишта државног пута IIБ реда		Г	
3.	Формирање интерних саобраћајница и регулисање стационарног саобраћаја (паркирања) на комплексу			Л
Активности и развојни програми у ИНФРАСТРУКТУРИ				
4.	Активности и развојни програми водовода-реконструкција постојеће водоводне мреже			Л
5.	Формирање и изградња канализационе мреже		Г	
6.	Формирање система атмосферске канализације			Л
7.	Активности и развојни програми у електроенергетској инфраструктури		Г	
8.	Неометано функционисање постојеће инфраструктуре Телеком Србија а.д и постављање мрежа ТТ		Г	
9.	Развијање одрживог система управљања отпадом		Г	
10.	Активности и развојни програми у оквиру мера заштите животне средине, живота и здравља људи, заштите од елементарних, ратних разарања, пожара и других непогода	Р		
Активности и развојни програми у ФОРМИРАЊУ ЗЕЛЕНИЛА				
11.	Формирање заштитног зеленила на комплексу		Г	
Активности и развојни програми у РАДНОЈ ЗОНИ				
12.	Планирање и зградња комплекса индустрије (привреда, делатности, производни комплекси и радне зоне)		Г	
13.	Забрана изградње индустријских погона који су велики загађивачи, или су са повећаним ризиком, уважавајући мере заштите животне средине и некомпатибилне намене		Г	

Табела 7. Скала за процену вероватноће утицаја

Вероватноћа	Ознака	Опис
100%	И	Утицај изванредан
Више од 50%	В	Утицај вероватан
Мање од 50%	М	Утицај могућ

Табела 8. Процена вероватноће утицаја планских решења на животну средину

ПЛАНСКО РЕШЕЊЕ		Размере утицаја на животну средину		
		изванредан	вероватан	могућ
Активности и приоритетни развојни програми у САОБРАЋАЈУ				
1.	Формирање саобраћајног прикључка на државном путу IIБ реда број 39	И		
2.	Обезбеђивање заштитног појаса и појаса контролисана градње од границе путног земљишта државног пута IIБ реда		В	
3.	Формирање интерних саобраћајница и регулисање стационарног саобраћаја (паркирања) на комплексу			М
Активности и развојни програми у ИНФРАСТРУКТУРИ				
4.	Активности и развојни програми водовода-реконструкција постојеће водоводне мреже		В	
5.	Формирање и изградња канализационе мреже		В	
6.	Формирање система атмосферске канализације			М
7.	Активности и развојни програми у електроенергетској инфраструктури			М
8.	Неометано функционисање постојеће инфраструктуре Телеком Србија а.д и постављање мрежа ТТ		В	
9.	Развијање одрживог система управљања отпадом			М
10.	Активности и развојни програми у оквиру мера заштите животне средине, живота и здравља људи, заштите од елементарних, ратних разарања, пожара и других непогода	И		
Активности и развојни програми у ФОРМИРАЊУ ЗЕЛЕНИЛА				
11.	Формирање заштитног зеленила на комплексу	И		
Активности и развојни програми у РАДНОЈ ЗОНИ				
12.	Изградња комплекс а индустрије и појединачна правила уређења и грађења простора из Плана	И		
13.	Забрана изградње индустријских погона који су велики загађивачи, или су са повећаним ризиком, уважавајући мере заштите животне средине и некомпатибилне намене		В	

Табела 9. Циљеви стратешке процене утицаја на животну средину

Рбр	Циљеви СПУ
1.	Смањење емисије полутаната и угљеникових оксида из саобраћаја
2.	Смањење емисије таложних материја - аерополутаната из процеса производње
3.	Заштита и одрживо коришћење вода
4.	Третман отпадних вода
5.	Очување и рационално коришћење земљишта као ресурса
6.	Смањење контаминације земљишта и ублажавање ефеката елементарних непогода
7.	Управљање комуналним, грађевинским, рециклабилним отпадом и опасним отпадом
8.	Ублажавање негативног утицаја планираних активности на деградацију предела
9.	Формирање заштитних зелених површина
10.	Инфраструктурно опремање планског подручја
11.	Спречавање инцидентних неконтролисаних испуштања загађујућих материја у воде и земљиште
12.	Смањење ризика од удеса, поплава, пожара, рушења, хемијских акцидената и др
13.	Смањење буке и вибрација
14.	Обезбеђење безбедности становништва
15.	Унапређење мониторинг система (ваздух, воде, земљиште, живи свет)
16.	Побољшање информисања и обуке становништва за заштиту животне средине и обезбеђење учешћа јавности у доношењу одлука које могу имати утицаја на квалитет животне средине

Табела 10. Збирна матрица утицаја Плана на животну средину

	Активности и приоритетни развојни програми у СПУ	Смањење емисије полутаната и угљеникових оксида из саобраћаја	Смањење емисије таложних материја - аерополутаната из процеса производње	Заштита и одрживо коришћење вода -	Третман отпадних вода (санитарно-фекалних отпадних вода и потенцијално загађене атмосферске воде са манипулативних површина	Очување и рационално коришћење земљишта као ресурса	Смањење емисије полутаната и смањење емисије угљеникових оксида.	Управљање комуналним, грађевинским, рециклабилним отпадом и опасним отпадом	Ублажавање негативног утицаја планираних активности на деградацију предела	Формирање заштитних зелених површина	Инфраструктурно опремање планског подручја	Спречавање инцидентних неконтролисаних испуштања загађујућих материја у воде и земљиште	Смањење ризика од удеса, поплава, пожара, рушења, хемијских акцидената и др	Смањење буке и вибрација	Обезбеђење безбедности становништва	Унапређење мониторинг система (ваздух, воде, земљиште, живи свет)	Побољшање информисања и обуке становништва за заштиту животне средине и обезбеђење учешћа јавности у доношењу одлука које могу имати утицај на квалитет животне средине
		1.	2.	3.	4.	5.	6.	7.	8.	9.	10.	11.	12.	13.	14.	15.	16.
	Активности и приоритетни развојни програми у Плану																
1.	Формирање саобраћајног прикључка на државном путу IIБ реда број 39	-2	-2	0	-1	-1	-1	-1	-2	0	+1	-2	-2	-2	-2	+1	+1
2.	Обезбеђивање заштитног појаса и појаса контролисане градње од границе путног земљишта државног пута IIБ реда	+2	+2	+1	+1	+2	+1	-1	-1	+1	-1	+2	+1	+2	+2	+1	+1
3.	Формирање интерних саобраћајница и регулисање стационарног саобраћаја (паркирања) на комплексу	-2	-2	0	-2	-2	-2	-1	-2	-2	+2	-2	-2	-2	-1	0	0
4.	Активности и развојни програми водовода-реконструкција постојеће водоводне мреже	0	+1	+1	+1	0	0	+1	0	0	+2	+1	+1	0	+2	0	0
5.	Формирање водонепропусне сепричке јаме затвореног типа, привремено до изградње канализационе мреже	0	+1	-1	+2	-1	0	+1	-1	-1	+2	+2	+1	0	+1	0	0
6.	Формирање система атмосферске канализације до постројења за прераду тих вода	0	+1	+1	+2	-1	0	+1	-1	-1	+2	+1	+1	0	+1	0	0
7.	Активности и развојни програми у електроенергетској инфраструктури	0	0	0	0	-1	-1	-1	-1	-1	+2	0	-1	-1	-1	0	0
8.	Неометано функционисање постојеће инфраструктуре Телеком Србија а д и постављање мрежа ТТ инсталација иелектроинсталација	0	0	0	0	-1	-1	-1	-1	-1	+2	0	-1	0	-1	+1	+1
9.	Развијање одрживог система управљања отпадом	0	+1	+1	+1	-1	+1	+2	-1	-1	+2	+1	+1	-1	+1	+1	+1
10.	Активности и развојни програми у оквиру мера заштите животне средине, живота и здравља људи, заштите од елементарних, ратних разарања, пожара и других непогода	+1	+1	+1	+1	+1	+1	+1	+1	+2	+1	+1	+1	+1	+1	+1	+1
11.	Формирање заштитног зеленила на комплексу	+2	+2	0	0	+1	+1	+1	+2	+2	+1	+1	+1	+2	+1	+1	0
12.	Изградња комплекс а индустрије и појединачна правила уређења и грађења простора из Плана	-1	-2	0	-1	-2	-1	-2	-2	+1	+2	-1	-1	-1	-1	+1	+1
13.	Забрана изградње индустријских погона који су велики загађивачи, или су са повећаним ризиком, уважавајући мере заштите животне средине и некомпатибилне намене	0	+1	+1	+1	+1	+1	+1	+1	+2	0	+2	+2	+2	+1	+1	+1

критеријуми према табели

Могући утицаји планских активности на подручју **вишекритеријумском анализом утицаја планских решења на животну средину** констатовано је да имплементацијом великог броја планских решења долази до побољшања основних карактеристика стања животне средине, првенствено услед: обезбеђивања заштитног појаса и појаса контролисане градње од границе путног земљишта државног пута IIБ реда, реконструкције водовода, формирање канализационе мреже, развијања одрживог система управљања отпадом, формирања заштитног зеленила на комплексу, забране изградње радних погона који су велики загађивачи. Планска решења: изградња саобраћајног прикључка на државном путу IIБ реда, формирање интерних саобраћајница, активности и развојни програми у електроенергетској инфраструктури, функционисање постојеће ТТ инфраструктуре и, коначно изградња индустријскије и других објеката, поштујући општа правила парцелације, регулације и изградње и појединачна правила уређења и грађења простора из Плана могу у одређеној мери проузроковати угроженост животне средине. Утицај на животну средину је углавном велики до значајан, са локалним и градским карактером и вероватан до изванредан, уз обавезу да се строго примењују мере и правила заштите простора. Активности и развојни програми у формирању зелених површина делују позитивно на све аспекте животне средине. Неопходно је да се изградња саобраћајне друге инфраструктуре врши по свим еколошким стандардима и начелима уз стални мониторинг и потребне мере заштите животне средине. У случајевима где је процењено да може доћи до негативног утицаја потребно је предузети одговарајуће мере заштите.

4.4. КУМУЛАТИВНИ И СИНЕРГИЈСКИ УТИЦАЈИ

На основу одредаба члана 15. Закона о стратешкој процени, стратешка процена обухвата и процену кумулативних и синергијских ефеката. Теоријски је могуће да се јаве интеракције међу мањим утицајима како планских решења, тако и појединачних објеката и активности на планском подручју. Примера ради, кумулативни ефекти настају када појединачна планска решења немају значајан утицај, а неколико индивидуалних ефеката заједно могу да имају значајан ефекат (загађивање ваздуха, вода или пораст нивоа буке).

Синергијски ефекти настају у интеракцији појединачних утицаја који производе укупни ефекат који је већи од простог збира појединачних утицаја.

Позитивни кумулативни и синергијски ефекти планских решења очекују се превасходно у погледу побољшања квалитета ваздуха, као и у погледу ефикасног третмана комуналног отпада. Инвестирање у изградњу инфраструктурних система допринеће укупном побољшању заштите животне средине. Са друге стране, мањи негативни кумулативни ефекти који се могу очекивати реализацијом планских решења односе на могућност угрожавања квалитета основних елемената животне средине подручја услед изградње објеката, као и одржавања и заштите комплекса, могуће повећање концентрације загађујућих материја у ваздуху и земљишту, појаве потенцијалних опасности од настанка удеса и акцидентних ситуација, итд.

5. ОПИС МЕРА ЗА ОГРАНИЧАВАЊЕ НЕГАТИВНИХ УТИЦАЈА НА ЖИВОТНУ СРЕДИНУ

5.1. ОПШТЕ МЕРЕ У ТОКУ ИЗГРАДЊЕ ПОЈЕДИНАЧНИХ ОБЈЕКТА

Изградња објеката, извођење радова и других планираних активности, могу се вршити под условом да се тиме не изазову трајна оштећења, загађивање или на други начин деградирање животне средине, те је за све планиране радне садржаје односно комплексе или постројења обавезна примена мера заштите ваздуха, заштита од буке, заштита воде, земљишта, услова управљања отпадом као и мера заштите од елементарних непогода и акцидентних ситуација, у складу са законом и овим планским документом. Током извођења радова на припреми терена и изградњи објекта потребно је планирати и применити следеће мере заштите:

- вршити редовно квашење запрашених површина и спречити расипање грађевинског материјала током транспорта;
- обавезно извршити санацију земљишта у случају изливања уља и горива током рада машина и механизације;
- отпадни материјал који настане током извођења радова (комунални, грађевински и остале врсте отпада) прописно сакупити, разврстати и одложити на за то предвиђену и одобрену локацију;
- материјал из ископа одвозити на унапред дефинисану локацију, за коју је прибављена сагласност надлежног органа, а транспорт овог материјала вршити возилима која поседују

прописане кошеве и систем заштите од просипања материјала;

- ако се у току извођења грађевинских и других радова наиђе на археолошка налазишта или археолошке предмете, извођач радова је дужан да одмах прекине радове и обавести надлежну организацију за заштиту споменика културе;

- ако се у току радова наиђе на природно добро, које је геолошко-палеонтолошког типа и минеролошко-петрографског порекла, за које се претпоставља да има својство природног споменика, извођач радова је дужан да о томе обавести надлежну организацију за заштиту природе.

5.2. МЕРЕ ЗАШТИТЕ ПРИРОДНИХ РЕСУРСА И СТВОРЕНИХ ВРЕДНОСТИ

Заштита природних вредности остварује се спровођењем мера за очување њиховог квалитета, количина и резерви, као и природних процеса, односно њихове међузависности и природне равнотеже у целини.

Изградња објеката, извођење радова, односно обављање производне, складишне или услужне делатности, може се вршити под условом да се не изазову трајна оштећења, загађивање или на други начин деградирање животне средине.

За постројења и активности која могу имати негативне утицаје на здравље људи, животну средину или материјална добра, врсте активности и постројења, надзор и друга питања од значаја за спречавање и контролу загађивања животне средине, уређују се услови и поступак издавања интегрисане дозволе, која је дефинисана Законом о интегрисаном спречавању и контроли загађивања животне средине („Службени гласник РС“, број 135/04 и 25/15). Такође, за објекте који могу имати негативне утицаје на животну средину, надлежни орган прописује потребу израде студије процене утицаја на животну средину, у складу са Законом о заштити животне средине, Законом о процени утицаја на животну средину, Правилником о садржини студије о процени утицаја на животну средину („Службени гласник РС“, број 69/05), и Уредбом о утврђивању Листе пројекта за које је обавезна процена утицаја и Листе пројекта за које се може захтевати процена утицаја на животну средину („Службени гласник РС“, број 114/08).

Заштита животне средине на подручју Плана заснива се на концепту одрживог развоја, усклађивању коришћења простора са могућностима и ограничењима природних и створених вредности, полазећи од начела превенције и спречавања загађивања животне средине и начела интегралности, што значи обавезно укључивање услова заштите животне средине у све планове, односно активности и садржаје.

Дефинисање мера заштите има за циљ да се утицаји на животну средину сведу у границе прихватљивости, односно допринесу спречавању, смањењу или отклањању сваког значајнијег штетног утицаја на животну средину. Мере заштите животне средине прописане овим Извештајем саставни су део планске документације и обавезујућег су карактера приликом спровођења планских решења.

Услови и мере заштите ваздуха

Спровођење следећих мера је у складу са Законом о заштити ваздуха:

- прописивање граничних вредности емисија загађујућих материја из стационарних и покретних извора загађивања од стране локалних јединица управе, на основу утврђених националних емисија;

- смањењем загађења ваздуха емисијама угљен монооксида из индустријских постројења на планском подручју постављањем филтера;

- применом еколошки повољније технологије и система за пречишћавање ваздуха у индустрији у циљу задовољења граничних вредности емисије;

- смањењем емисије угљен монооксида као продукта непотпуног сагоревања фосилних горива у зони саобраћајница - државних путева и других саобраћајница;

- у случају изградње индивидуалних локалних котларница за загревање предметних објеката планирати:

- адекватан избор котла, којим се обезбеђују оптимални услови сагоревања;

- довољну висину димњака, прорачунату на основу потрошње енергената, метеоролошких услова и граничних вредности емисије гасова (продуката сагоревања);

- адекватан избор резервоара за одабрани енергент за потребе грејања (предност дати гасу), припадајућу мернорегулациону и сигурносну опрему, у складу са прописима којима се уређује изградња ове врсте објеката, а у циљу смањења опасности од загађења животне средине, односно смањења ризика од удеса.

- приликом грађевинских радова на изградњи објеката током летњих месеци посебну

пажњу усмерити ка смањењу запрашености честицама грађевинског отпада местимичним заливањем површина на којима је депонован грађевински шут и остали отпад;

➤ дефинисање правила заштите квалитета ваздуха од загађења у новим индустријским погонима:

- обавезном израдом процене утицаја на животну средину за свако новоизграђено постројење (поштовање прописа у области изградње и то: висине димњака и других емитера загађења у ваздух, а према европским нормама);
- ограничавањем емисије из индустрије применом најбоље доступне технологије;

➤ дефинисање система информисања јавности ажурираним подацима о концентрацијама загађујућих материја у ваздуху и њиховим граничним вредностима за заштиту здравља људи – сумпордиоксида, азотдиоксида, суспендованих честица, приземног озона и угљен монооксида;

• успостављањем, на нивоу Општине периодичне контроле мерења, тј. мониторинга (једном у току године) основних загађујућих материја, према одредбама наведених Правилника;

➤ дефинисање зона за контролу квалитета ваздуха на основу детаљног мониторинга и анализе квалитета ваздуха, а према Закону о заштити ваздуха;

➤ Примена одговарајућих техничко-технолошких решења и мера, приликом пројектовања, градње и рада постројења, којима се обезбеђује да емисија загађујућих материја у ваздух задовољава прописане граничне вредности.

➤ Новоизграђени стационарни извор загађивања за који није прописана обавеза издавања интегрисане дозволе, односно израда Студије о процени утицаја на животну средину, може да почне са радом пошто прибави дозволу за рад, у складу са чалном 56. Закона о заштити ваздуха („Службени гласник РС“, број 36/09 и 10/13).

- У случају прекорачења граничних вредности нивоа загађујућих материја у ваздуху, обавезно је предузимање техничко-технолошких мера или обустављање технолошког процеса, како би се концентрације загађујућих материја свеле на нивопрописаних вредности;

- Уколико дође до квара уређаја којим се обезбеђује спровођење прописаних мера заштите, или до поремећаја технолошког процеса, услед чега долази до прекорачења граничних вредности емисије, носилац пројекта је дужан да квар или поремећај отклони или прилагоди рад новонасталој ситуацији, односно обустави технолошки процес како би се емисија свела у дозвољене границе у најкраћем року;

- Код стационарног извора загађивања, у току чијег обављања делатности се могу емитовати непријатни мириси, обавезна је примена мера које ће довести до редуције мириса, иако је концентрација емитованих материја у отпадном гасу испод граничне вредности емисије;

Услови и мере заштите земљишта

Рад објеката не подразумева активности које проузрокују физичке промене на земљишту, на ресурсу који није обновљив. Редовни рад објеката може утицати на стање и квалитет земљишта, пре свега неправилним поступањем у поступку управљања отпадом (опасним и неопасним), отпадним водама и у случају удеса на локацији. Применом свих мера превенције, спречавања и отклањања потенцијалних негативних утицаја, поштовањем прописаних протокола, спречиће се значајни утицаји и евентуалне негативне последице на земљиште и воде као медијуме животне средине, односно спречиће се ризик од загађивања вода и земљишта. Заштита земљишта ће се постићи спровођењем следећих мера:

- строгом забраном процеса градње објеката на површинама које нису планиране за изградњу;

- изградњом канализације и других одводних инсталација на предметном простору смањиће се опасност од потенцијалног загађивања тла и подземних вода;

- постављање дренажног канализационог система;

- предузимање мера за смањење ризика од загађивања земљишта при складиштењу, превозу и претакању производа који се користе у технолошком процесу;

- припрема превентивних и оперативних мера заштите, реаговања и поступака санације земљишта у случају хаваријског изливања опасних материја у околину;

- ако дође до удеса на грађевинским машинама или транспортним средствима, односно изливања уља и горива у земљиште, извођач је у обавези да одмах прекине радове и изврши санацију, односно ремедијацију загађене површине.

- Примена биоразградиве материјале у зимском периоду за одржавање паркинга, улица и манипулативних платоа;
- Застирање прекривкама (ПВЦ и геотекстил) ринфузног материјала (камена ситнеж, филер и др.) на просторима где се материјал складишти;
- Адекватно управљање комуналним и осталим врстама отпада који настаје на простору у обухвату Плана;
- Комунални отпад потребно је сакупљати и обезбедити његову редовну евакуацију на регионалну санитарну депонију "Жељковац";;
- Привремено складиштење евентуално присутног опасног отпада вршити у складу са чл. 36 и 44. Закона о управљању отпадом. Отпад мора да буде прописно обележен и привремено складиштен на прописан начин до његовог коначног збрињавања;
- Примењивати мере којима се спречава расипање и развејавање прашкастих материја и отпада по околини, приликом манипулисања или привременог чувања;
- Мазиво и гориво потребно за снабдевање механизације неопходно је транспортовати, депоновати (чувати) и њима руковати поштујући при том мере заштите прописане законском регулативом која се односи на опасне материје.
- Власник или корисник земљишта или постројења чија делатност, односно активност може да буде узрок загађења и деградације земљишта, дужан је да пре почетка обављања активности изврши испитивање квалитета земљишта.
 - Мониторинг контроле земљишта везано пољопривредну производњу на пољопривредном земљишту у околини локације комплекса може да се врши на захтев еколошке инспекције. Резултати мерења морају бити доступни надлежном Инспектору за заштиту животне средине.
 - Мониторинг се обавља према Уредби о програму системског праћења квалитета земљишта, индикатора за оцену ризика од деградације земљишта. Основе мониторинга земљишта намењеног пољопривредној производњи постављене су Законом о пољопривредном земљишту и односе се на испитивање количина опасних и штетних материја у том земљишту и води за наводњавање, а према програму који доноси министар надлежан за послове пољопривреде.
- Забрањено је испуштање и одлагање загађујућих, штетних и опасних материја и отпадних вода на површину земљишта и у земљиште. Особине земљишта могу да се мењају само у циљу побољшања квалитета у складу са његовом наменом.

Услови и мере заштите вода

У обухвату Плана нису заступени водени токови и обухват није у водозахвату.

Регулација река је испројектована у два дела: низводно и узводно од ушћа реке Лепаштице. Капитска река, десна притока Јабланице, је бујични водоток који није регулисан. ПГР-ом је предвиђен завршетак регулације реке "Јабланице" за заштиту постројења за пречишћавање отпадних вода, регулација реке "Лепаштице" од насеља Брусаћи до дечјег вртића у дужини од 1,5 км. Резервисан је простор за регулисање Капитске реке, десна притока Јабланице у будућности како би се допринело потпуној заштити Медвеђе од поплава. На малим водотоцима (потоцима), који се исти уводе у системе кишне канализације, где год је то могуће, обликовањем терена и коришћењем зелених површина, извршити ретензирање/ублажавање великих вода пре њиховог увођења у колекторе.

Водоснабдевање- Обзиром на „расут,, положај постојећих бунара и неповољне елементе заштите изворишта водоснабдевања, у планираном планском периоду ће се бунари постепено груписати ближе реци, тако да буду лоцирани у безбедном водозаштитном појасу са друге стране реке Јабланице. Извориште водоснабдевања општинског центра (локација „Батаковићи“) има дефинисане и проглашене зоне санитарне заштите, као и урађене Елаборате о резервама подземних вода. У циљу заштите шире зоне за водоснабдевање од намерног или случајног загађења, као и других штетних дејстава која могу трајно утицати на здравствену исправност воде за пиће као и на издашност изворишта, цела зона алувијона реке Јабланице се планира као зона заштите изворишта. Зато се у овој зони забрањује изградња објеката који би својом наменом и употребом нарушили предвиђене мере заштите, што се нарочито односи на изградњу пратећих и помоћних објеката за домаћинства у зони дозвољене градње, као што су објекти за држање домаћих животиња, нови бунари итд. Земљиште у овој зони се може користити у пољопривредне сврхе, али уз ограничење појединих врста ђубрива и свих врста пестицида и хербицида.

Ови водотоци не представљају реципијент отпадних вода из комплекса.

• У циљу заштите подземних вода од загађења, предвиђене су следеће мере заштите вода за појединачне објекте:

- Ширење и модернизација канализационе мреже са одговарајућим постројењем за пречишћавање отпадних вода (ППОВ) - опремање планског подручја канализационом инфраструктуром, ради адекватног третмана санитарних отпадних вода и повезивања на градски систем за одвођење и третман отпадних вода; отпадне воде усмерити колекторима ка локацији централног постројења за пречишћавање отпадних вода;

• избор материјала за изградњу канализације извршити у складу са обавезом да се спречи свака могућност неконтролисаног изливања отпадних вода у околни простор, што подразумева адекватну отпорност цевовода и прикључака на све механичке и хемијске утицаје, укључујући и компоненту обезбеђења одговарајуће флексибилности, а због могуће геотехничке повредљивости геолошке средине у подлози цевовода (слегање, течење, клижење, бубрење материјала и др.);

- Забрањено је испуштање отпадних вода у површинске и подземне воде, које прелазе граничне вредности емисије – квалитет пречишћеног ефлуента мора задовољавати прописане критеријуме за упуштање у канализациони систем односно крајњи реципијент;

- Забрањено је испуштање отпадних вода које су прекомерно термички загађене;

- Отпадне воде индустрије потребно је предtretманом довести до нивоа квалитета који задовољава санитарно-техничке услове за испуштање у јавну канализацију, односно за пречишћавање на ППОВ;

- Обавеза вршења прихвата зауљених отпадних вода преко сепаратора уља и масти;

- Обавеза вршења биохемијског и механичког испитивања параметара квалитета отпадних вода;

➤ доследној примени Европске директиве о водама (2000/60/ЕС) у домену:

• утврђивања и координације мера за површинске и подземне воде које припадају истом еколошком, хидролошком и хидрогеолошком сливу; • спречавања или смањења утицаја незгода код којих долази до изненадног загађивања вода; • одређивања општих правила за контролу загађивања и акумулирања количине воде, како би се осигурала еколошка одрживост слива;

• осигуравања одговарајућих информација о планираним мерама и извештајима о напредовању њиховог спровођења, ради укључивања јавности у процес доношења и остваривања управљања речним сливовима.

Атмосферске воде са асфалтираних или сличних површина и кровова објеката на подручју Плана, одводиће се системом атмосферске канализације до постројења за прераду ових вода након чега ће се оне упуштати у реципијент. Ради смањења прилива атмосферских вода у реципијент препоручује се уградња растер плоча на паркинзима и сличним површинама.

Санитарно-фекалне отпадне воде ће се интерном фекалном канализационом мрежом одводити у канализациони систем.

Потенцијално зауљене атмосферске воде са интерних саобраћајница и радних платоа (манипулативних површина) могу садржати таложне и уљасте материје, што може довести до загађивања земљишта, површинских и подземних вода, те се исте морају прикупљати и каналисати системом ригола и одводити у сепаратор-таложник уља и масти на третман. Након третмана у сепаратору уља и масти, уз контролу квалитета (место за узорковање) и количине (мерач протока), пречишћене атмосферске воде ће се одводити у канализацију. У нормалним условима рада уз поштовање мера заштите, није очекивано да може доћи до загађења вода. Како би се спречило загађење услед експлоатације предвиђена су одређена техничко-технолошка решења до постизања квалитета који је одређен прописима.

Изградња саобраћајних површина врши се са водонепропусним материјалима отпорним на нафту и нафтне деривате и са ивичњацима којима се спречава одливање воде са саобраћајаних површина на околно земљиште приликом њиховог одржавања или за време падавина.

Услови и мере заштите од буке

Емитовање буке планираних објеката не сме прекорачити законске норме дефинисане Уредбом о индикаторима буке, граничним вредностима, методама за оцењивање индикатора буке, узнемиравања и штетних ефеката буке у животној средини („Сл. гласник РС“, бр. 75/10).

Обавеза корисника објеката је да поштује Закон о заштити од буке у животној средини („Сл. гласник РС“, бр. 36/09 и 88/10), као и сва акта донета на основу овог Закона и да током обављања предметних активности не прекорачује прописане граничне вредности.

Посебни услови и мере заштите од буке за радне садржаје су:

- правилима уређења овог Плана дефинисана је заузетост сваке парцеле, као и проценат зеленила, што такође доприноси смањивању евентуално негативних утицаја повишеног нивоа буке у животној средини. Правилима грађења прописана је и удаљеност стамбених објеката од регулационе линије саобраћајница, чиме се минимизира потенцијална угроженост локалног становништва од буке коју продукује саобраћајна активност на планском подручју.

- Након пуштања погона у рад или при пробном раду погона извршити контролно мерење нивоа буке на граници комплекса и извршити оцену ефикасности примењених мера заштите, при чему се узима као меродаван критеријум за ноћ, будући да емитована бука не зависи од доба дана, већ од режима рада погона (у случају да измерени нивои буке прелазе дозвољене вредности, побољшати звучну изолацију према осетљивим и угроженим објектима).

- Потребно је да се пројектује и изведе одговарајућа звучна заштиту, којом се обезбеђује да бука, која се емитује при прописаним условима коришћења и одржавања уређаја и опреме, не прелази прописане граничне вредности.

Мерења буке вршити и на захтев еколошке инспекције. Резултати мерења морају бити доступни надлежном Инспектору за заштиту животне средине.

Заштита биодиверзитета обезбедиће се применом законских прописа из ове области, забраном и спречавањем:

- пустошења и крчења шума, које нису редован начин обнављања;

- криволага, паше, брста;

одлагања смећа, отпада и других штетних и опасних материја, односно спровођењем мера и активности у заштити од абиотичких и других чинилаца;

- ложења ватре на локацији и њеној непосредној близини и применом плана заштите од пожара. Планским решењем ради се на очувању, презентацији и одрживом коришћењу природних вредности.

Услови који су уграђени у План су да уз границу парцеле формирати појас заштитног зеленила, минималне ширине од 20 m. Око производних и складишних погона, где дозвољава технолошки процес производње и уз интерене саобраћајнице искористити сваку могућу површину за садњу високих и средњих стабала лишћара и зимзеленог и лишћарског жбуња, јер су они неопходни за заштиту животне средине. Процент под зеленилом је планиран ПДР-ом је задржан, овим Планом је то и оставрено. Препоручене врсте које добро подносе услове средине су: липа, јасен, јавор, платан, граб, жешља, махонија; четинари се избегавају због ризика од пожара (због присуства смоле); травњак је препоручљив, али је потребно његово стално обнављање због утицаја средине. Изабрати дендролошке врсте отпорне на гасове, дим и прашину према еколошким карактеристикама производње, карактеру и концентрацији штетних материја, као и врсте које одговарају станишним условима. Декоративне врсте дрвећа и шибља које је прилагођено условима средине, применити око пословних објеката у складу са просторним могућностима.

Управљање отпадом

У току реализације и редовног рада индустријских објеката може доћи до генерисања различите врсте чврстог отпада на локацији.

- комунални отпад,
- рециклабилни отпад
- грађевински отпад,
- отпад из производње и
- опасан отпад (отпад из таложника сепаратора масти и уља).

Корисник објеката на комплексу је дужан да на одговарајући начин регулише управљање отпадом и поступи у складу са Законом о управљању отпадом („Сл. гласник РС“ бр. 36/09,88/10, 14/16 и 95/18 - др. закон).

Управљање комуналним отпадом регулисано је централним системом прикупљања, одношења и одлагања комуналног отпада на Регионалну санитарну депонију на локацији „Жељковац“.. Сакупљање комуналног отпада врши се у типизираним пластичним кантама, запремине 140 литара. За сакупљање рециклабилног отпада (папир, пластика, стакло, метал) користиће се типизирани пластичне кесе., које тракође завршавају на депонији на рециклажи.

Корисник комуналне услуге у обавези је да користи комуналну услугу на начин прописан Одлуком о одржавању чистоће („Службени гласник града Лесковца“, бр. 12/18) којим се не

ометају други корисници и не угрожава животна средина и којим се не угрожавају објекти и опрема, који су у функцији обављања одређене комуналне делатности. Нови корисник услуга дужан је да, ради увођења у евиденцију, достави вршиоцу комуналне делатности све податке који су неопходни за извршавање услуге одвожење смећа, а који се тичу и броју потребних контејнера. Најмањи број контејнера за пословни простор површине од 1000 m² поставља се један типизирани контејнер.

Санитарно-фекалне отпадне воде ће се прикупљати интерном фекалном канализационом мрежом и одводити у канализацију.

Грађевински отпад настаје у фази припремних радова на локацији и фази изградње.

Према ПГР-у Медвеђе "рециклажно двориште" и депонија за грађевински шут тј.центра за одвојено сакупљање рециклабилног отпада (посебних токова отпада) је на локацији у границама грађевинског подручја. ПГР-ом је предвиђена локација за изградњу такве станице комуналног отпада за територију општине Медвеђа, и такође предвиђа сесистем одвојеног прикупљања комуналног отпада путем центара за сакупљање комуналног отпада тј. постављање тзв. "рециклажних острваца" у уличном профилу

Управљање опасним отпадом - до реализације националног постројења за физичко-хемијски третман опасног отпада и регионалног складишта опасног отпада, вршиће се у складу са важећим законом и подзаконским актима.

Услови и мере заштите природних добара и непокретних културних добара и заштите природног и културног наслеђа, животне средине и живота и здравља људи

Услови и мере заштите природних добара

Подручје које је обухваћено границама планског акта не захвата заштићена подручја за које је спроведен или покренут поступак заштите, као ни еколошки значајна подручја еколошке мреже Србије. Ради заштите културног наслеђа неопходно је испитовати следеће мере техничке заштите приликом коришћења предметног подручја у границама плана. Мере заштите непокретног културног наслеђа у поступку усвајања плана

1) Прелиминарна граница обухвата Измена и допуна која је дата у Елаборату за рани јавни увид је утврђена и као коначна граница;

2) Предметни План је обезбедио основ за организацију, коришћење, уређење и очување/заштиту просгора, а циљеве за даљи економски одржив и еколошки прихватљив развој засноваће се на еколошкој валоризацији простора;

3) Планиране намене површина су усклађене са наменама одређеним планом вишег реда односно Просторним планом општине Медвеђа („Службени гласник града Лесковца“, бр. 27/2012);

4) У Плану су примењена сва важећа општа правила и услови парцелације, регулације и изградње којима се одређују величина, облик, површина и начин уређења грађевинске парцеле, регулационе и грађевинске линије, правила изградње, одређивање положаја, висине и спољног изгледа објеката и друга правила изградње;

5) Изградња објеката ће се планирати у складу са инжењерско-геолошким својствима терена, а у циљу обезбеђивања стабилности тла у току грађења и коришћења. Диспозиција и габарити објеката потребно је да буду прилагођени локалним геотехничким условима, па у складу са тим потребно је изабрати адекватан начин фундаирања, заштитити објекте од неравномерног слегања и нивелисати слободне површине;

6) Због могућих загађења, сходно томе да је претежна намена индустрија (изградња привредних, пословних, производних и индустријских објеката) у обухвату предметног Плана, предвиђене су такве мере заштите које ће обезбедити услове за очување ваздуха, земљишта, подземних и површинских вода (посебно реке Јабланице која је недалеко од планског подручја);

7) У оквиру граница Плана потребно је обезбедити максимално очување постојеће вегетације. У том смислу, потребно је евидентирати и сачувати вредније примерке дендрофлоре, као што су појединачна стабла и групације стабала, како би се просторно и функционално инкорпорирани у планирану концепцију система зеленила и уређења подручја индустријске зоне

8) Потребно је планирати одговарајући заштитни зелени појас дуж границе планског подручја, посебно према зони становања, у циљу умањења директних и индиректних негативних ефеката (прашине, буке, гасова) насталих активностима у индустријској зони;

9) За извођење радова који изискују евентуалну сечу одраслих, вредних примерака дендрофлоре, потребно је предвидети прибављање сагласности надлежних институција, како би се уклањање вегетације svelo на најмању могућу меру; За ново озелењавање површина препоручује се примена претежно аутохтоних, брзорастућих врста, које имају изражене естетске вредности. Комбиновати листопадне и четинарске врсте дрвећа и жбуња, како би зелени појас

био у функцији током целе године. Избегавати врсте које су детерминисане као алергене (тополе и сл.), као и инвазивне (багрем, кисело дрво и др.). Не дозвољава се озелењавање врстама које су за наше поднебље детерминисане као инвазивне: *Acer negundo* (јасенолисни јавор или негундовац), *Amorpha fruticosa* (багремац), *Robinia pseudoacacia* (багрем), *Ailanthus altissima* (кисело дрво), *Fraxinus americana* (амерички јасен), *Fraxinus pennsylvanica* (пенсилвански јасен), *Celtis occidentalis* (амерички копривић), *Ulmus pumila* (ситнолисни или сибирски брест), *Prunus padus* (сремза), *Prunus serotina* (касна сремза) и *Parthenocissus quinquefolia* (петолисни бршљан);

11) Забрањују се паљење стрништа, живица, тршћака и других типова станишта у оквиру предметног подручја;

12) Параметри за изградњу нових објеката и инфраструктурних коридора прописани су на начин да се не ремете постојеће подземне хидрографске везе и не угрожавају квалитативне карактеристике подземних и површинских вода;

13) Инфраструктурно опремање треба да буде по високим еколошким стандардима. Изградњу комуналне инфраструктуре потребно је урадити на основу услова надлежних комуналних организација;

14) У оквиру стационарног саобраћаја потребно је планирати одговарајући паркинг простор, при чијој изградњи треба избећи формирање великих компактних асфалтних или бетонских површина садњом појединачних стабала и/или формирањем затрављених растер елемената;

15) Посебну пажњу потребно је да се обрати на евакуацију и пречишћавање отпадних вода изградњом канализационог система са колектором за пречишћавање отпадних вода, пре испуштања у реципијент;

16) Потребно је дефинисати опасне и штетне отпадне материје и прописати да се њихова евакуација врши искључиво преко организације надлежне за те послове;

17) Потребно је предвидети адекватан мониторинг загађености ваздуха у складу са законском регулативом, односно успоставити јединствен функционални систем праћења и контроле нивоа загађености ваздуха.

18) Потребно је обавезно извршити санацију или рекултивацију свих деградираних површина. Приликом грађевинских радова предвидети локације на којима ће се трајно депоновати неискоришћени грађевински и остали материјал настао приликом радова;

19) Уколико се током радова наиђе на геолошко-палеонтолошке или минералошко-петролошке објекте, за које се претпоставља да имају својство природног добра, извођач радова је дужан да, у складу са чланом 99. Закона о заштити природе, обавести Министарство заштите животне средине, као и да предузме све мере заштите од унуштења, оштећења или крађе до доласка овлашћеног лица.

Услови и мере заштите непокретних културних добара и културно-историјско наслеђе

У обухвату Плана не постоје: утврђена непокретна културна добра, евидентирана добра која уживају претходну заштиту, евидентирани ратни меморијали. Није могуће прописати посебне услове са становишта заштите културног наслеђа за потребе израде Плана јер није извршена систематска проспекција и валоризација непокретног културног наслеђа, археолошког наслеђа и ратних меморијала.

Мере заштите непокретног културног наслеђа у поступку усвајања плана

Није дозвољено оштећење или уништење археолошких налаза;

Уколико се у току извођења радова наиђе на археолошка налазишта или археолошке предмете, извођач радова је дужан да одмах, без одлагања прекине радове и обавести надлежни Завод за заштиту споменика културе и да предузме мере да се налаз не уништи и не оштети и да се сачува на месту и у положају у коме је откривен;

Ивеститор објекат дужан је да обезбеди средства за археолошка истраживања, заштиту, чување, публикавање и излагања добра које ужива претходну заштиту које се открије приликом изградње инвестиционог објекта - до предаје добра на чување овлашћеној установи заштите.

У Нацрт Плана уграђују се услови надлежног Завода за заштиту споменика културе Ниш;

Мере заштите здравља становништва

Обзиром да не постоји могућност директних и тренутних утицаја на становништво (захваљујући добром избору локације на прописаној удаљености од насеља и обезбеђивање комплекса депоније прописаним садржајем у складу са важећим Правилником) примењују се мере које ће спречити евентуалне могуће утицаје. То су индиректни слаби утицаји на околину у којој нема насеља. Мере су постављање тампона заштитног зеленила око целог комплекса

Постоји опасност од хаварија, али ће се то обрадити кроз мере за акцидентне ситуације.

Мере и услови заштите од елементарних, ратних разарања, пожара и других непогода

Мере заштите од елементарних непогода

Сеизмолошке карактеристике дате су према карти сеизмичког хазарда Републике Србије, издате од Републичког сеизмолошког завода за повратни период за 95 година, са вероватноћом прекорачења: 10% у 10 година, од. 2018. године.

Хазард је изражен у степенима макросеизмичког интензитета. Сеизмолошке карактеристике представљају се на основу података досадашње сеизмичке активности и доступних карата објављених од стране Републичког сеизмолошког завода (РСЗ) у коме подручје Лесковца и шире околине у целини припада зони од 6-7°MCS, што означава условну повољност са аспекта сеизмичности, односно ово подручје је у зони са умереним условно повољним степеном угрожености, са средњом вероватноћом појаве Ризик од повредивости при сеизмичким разарањима може се смањити реализацијом планског решења, организацијом и уређењем простора.

Превентивне мере заштите у смислу сеизмичности подразумевају:

- поштовање степена сеизмичности приликом пројектовања,
- поштовање регулације саобраћајница, правилног размештаја објеката и међусобне удаљености приликом нове изградње.

При фондирању објекта треба предузети адекватне техничке мере које би је санирале. У делу задатка који се односи на изградњу, осми сеизмички степен дефинисан је за цео простор обухваћен овим планом генералне регулације и може се користити углавном за процену цене коштања будућих објеката на овом простору, тј. у сфери планирања.

На простору обухвата плана при прорачуну конструкције објеката морају се применити одредбе које се односе на прорачун, а у складу са прописима.

На подручју које обухвата предметни план нема хидролошких станица подземних и површинских државне мреже. Изградња нових објеката на одстојању мањем од 500 м од лансирних станица система одбране од града могућа је само по обезбеђењу посебне сагласности и мишљења РХМЗ.

Мере заштите од ратних разарања

Према актуелном Закону о ванредним ситуацијама ("Службени гласник РС", број 111/2009, 92/2011 и 93/2012), инвеститори немају обавезу изградње склоништа, нити обавезу плаћања накнаде и не прописују се мере заштите.

Мере заштите од пожара и других непогода

Пожар у раду објекта може настати као последица људске грешке, квара на електроинсталацијама, опреми и средствима рада.

Преношење пожара из околине такође може бити узрок јављања пожара у комплексу. Карактеристике постојећег комплекса и избор опреме противпожарне заштите представљају најбоље понуђено решење заштите од појаве пожара. У случају појаве пожара не постоји вероватноћа ширења ван предметног Плана.

Из наведених разлога посебна пажња се мора посветити противпожарној заштити, избору и размештају средстава за гашење пожара, а све у складу Условима Министарство унутрашњих послова, Одељење за ванредне ситуације, одсек за превентивну заштиту, акт број 217-10386/21, од 22.07.2021. год, наш број 284 и Законом о заштити од пожара („Сл. гласник РС“, бр. 111/09, 20/15 и 87/18), Законом о запаљивим и горивим течностима и запаљивим гасовима ("Сл. гласник РС", бр. 54/2015). Законом о експлозивним материјама, запаљивим течностима и гасовима ("Сл. гласник РС", бр. 44/77, 45/85 и 18/89 и "Сл. гласник РС", бр. 53/93, 67/93, 48/94, 101/2005 и 54/2015), као и важећим техничким прописима и српским стандардима којима је са аспекта заштите од пожара и експлозија уређена област планирања и изградње објеката, опреме, инсталације и уређаја који су у обухвату овог планског документа.

Услови којима се површине и објекти јавне намене чине приступачним особама са инвалидитетом, у складу са стандардима приступачности

Планирање нових објеката и простора за јавну употребу, пројектовање и изградња морају бити у складу са Правилником о техничким стандардима планирања, пројектовања и изградње објеката којима се осигурава несметано кретање и приступ особама са инавалдитетом, деци и старим особама („Сл. гласник РС“, бр. 22/2015).

Мере енергетске ефикасности изградње

Циљ примене мера енергетске ефикасности је смањење потрошње свих врста енергије.

У складу са Законом о ефикасном коришћењу енергије („Службени гласник РС“, број 25/2013 и 40/2021 - др. закон) и Законом о енергетици РС („Службени гласник РС“, број 145/2014, 95/2018 - др. закон и 40/2021) неопходно је подстицати примену енергетски ефикасних решења.

Потребно је применити штедљиве концепте, еколошки оправдане и економичне по питању енергената, како би се остварили циљеви енергетске градње, као допринос заштити животне средине и климатских услова.

Основне мере за унапређење енергетске ефикасности у зградарству су: смањење енергетских губитака, ефикасно коришћење и производња енергије.

Објекти високоградње морају бити пројектовани, изграђени, коришћени и одржавани на начин којим се обезбеђују прописана енергетска својства у складу са Правилником о енергетској ефикасности зграда („Службени гласник РС“, број 61/2011).

Енергетска ефикасност се постиже коришћењем ефикасних система грејања, вентилације, климатизације, припреме топле воде и расвете, укључујући и коришћење отпадне топлоте и обновљивих извора енергије.

У изградњи објеката и уређењу слободног простора обезбедити ефикасно коришћење енергије кроз:

- оријентацију и функционални концепт зграде тако да се користе природни ресурси, пре свега енергија сунца и околног зеленила;
- топлотно зонирање зграде, односно груписање просторија сличних функција и сличних унутрашњих температура;
- избором облика зграде којим се обезбеђује што је могуће енергетски ефикаснији однос површине и запремине омотача зграде у односу на климатске факторе и намену зграде;
- оптимализацију величине прозора како би се смањили губици енергије, а просторије добиле довољно светлости;
- заштиту делова објекта који су лети изложени јаком сунчевом зрачењу зеленилом и другим мерама;
- планирањем система природне вентилације (вентилациони канали, прозори, врата, други грађевински отвори) тако да буду што мањи губици топлоте у зимском периоду и топлотно оптерећење у летњем периоду;
- коришћењем обновљивих извора енергије – сунца, применом фотонапонских панела, соларних колектора и сл.
- економичном потрошњом свих облика енергије, било да су они обновљиви или необновљиви; употребом енергетски ефикасних осветних тела; коришћењем грађевинских материјала из окружења; одвајањем рециклабилног отпада ради даље прераде.

6. СМЕРНИЦЕ ЗА ИЗРАДУ ПРОЦЕНА УТИЦАЈА НА НИЖИМ ХИЈЕРАРХИЈСКИМ НИВОИМА

Према члану 16. Закона о СПУ извештај о стратешкој процени садржи разрађене смернице за планове или програме на нижим хијерархијским нивоима које обухватају дефинисање потребе за израдом стратешких процена и процена утицаја пројеката на животну средину, одређују аспекте заштите животне средине и друга питања од значаја за процену утицаја на животну средину планова и програма нижег хијерархијског нивоа.

У детаљнијој планској разради, организацији и уређењу (што се ради на нивоу плана детаљне регулације) извршено је вредновање капацитета простора у односу на одговарајуће делатности и активности која се планирају на њему. На тај начин је извршена еколошка валоризација простора и прописане су мере којима се обезбеђује заштита околине од загађења.

У поступку даље разраде планског документа, у складу са Законом о процени утицаја на животну средину ("Сл. гласник РС", бр.135/04 и 36/09) и Уредбе о утврђивању Листе пројеката за које је обавезна процена утицаја и Листе пројеката за које се може захтевати процена утицаја на животну средину ("Сл. гласник РС", бр.114/08) инвеститори су дужни да се обрате надлежној управи за послове заштите животне средине који ће одлучити о потреби израде Процене утицаја на животну средину, односно донети Решење о потреби изради или ослобађању од израде студије Процене утицаја. Влада Републике Србије прописује: листу пројеката за које је обавезна

процена утицаја и листу пројеката за које се може захтевати процена утицаја. Надлежни орган одлучује о потреби процене утицаја за пројекте применом прописаних критеријума. Стратешком проценом Плана генералне регулације обухваћени су утицаји Плана на животну средину и припремљене мере и решења заштите животне средине које су у потпуности интегрисане у Нацрт плана.

7. ПРОГРАМ ПРАЋЕЊА СТАЊА ЖИВОТНЕ СРЕДИНЕ

Успостављање система мониторинга један је од приоритетних задатака како би се све предложене мере заштите животне средине у планском обухвату могле успешно имплементирати у пракси. Програм праћења стања животне средине у току спровођења плана садржи, према Закону о стратешкој процени утицаја на животну средину следеће ставке:

1. опис циљева плана и програма;
2. индикаторе за праћење стања животне средине;
3. права и обавезе надлежних органа; и
4. поступање у случају појаве неочекиваних негативних утицаја.

Програм праћења стања животне средине може бити саставни део постојећег програма мониторинга који обезбеђује орган надлежан за заштиту животне средине.

7.1. ОПИС ЦИЉЕВА ПЛАНА И ПРОГРАМА

Опис циљева Плана, општих и посебних, детаљније је наведен у поглављу 3.1. овог Извештаја па ће се више пажње посветити циљевима Програма праћења стања животне средине.

Основни циљ формирања мониторинг система је да се обезбеди, поред осталог, правовремено реаговање и упозорење на могуће негативне процесе и акцидентне ситуације, као и потпунији увид у стање елемената животне средине и утврђивање потреба за предузимање мера заштите у зависности од степена угрожености и врсте загађења. Потребно је обезбедити *континуирано праћење стања квалитета животне средине и активности у простору* чиме се ствара могућност за њеним рационалним управљањем.

Према Закону о заштити животне средине ("Сл. гласник РС", бр. 135/04, 36/09 и 72/09; 43/211-одлука УС и 14/2016 76/2018, 95/2018 и 95/2018 - др. закон), јединица локалне самоуправе у оквиру своје надлежности утврђене Законом, обезбеђује континуалну контролу и праћење стања животне средине у складу са овим и посебним законима. Према члану 69. наведеног Закона, циљеви Програма праћења стања животне средине били би:

- обезбеђење мониторинга, дефинисање садржине и начина вршења мониторинга,
- одређивање овлашћених организација за обављање мониторинга,
- дефинисање мониторинга загађивача,
- успостављање информационог система и дефинисање начина достављања података у циљу вођења интегралног катастра загађивача, и
- увођење обавезе извештавања о стању животне средине према прописаном садржају извештаја о стању животне средине.

7.2. ИНДИКАТОРИ ЗА ПРАЋЕЊЕ СТАЊА ЖИВОТНЕ СРЕДИНЕ

Законски оквир

Систем праћења стања животне средине (ваздух, вода, земљиште, опасне, отпадне и штетне материје, бука) успостављен је следећим правним актима:

- Закон о стратешкој процени утицаја на животну средину ("Службени гласник РС", бр. 135/04 и 88/10);
- Закон о заштити природе ("Службени гласник РС", број 36/09, 88/10, 91/10, 14/2016 и 95/2018 - др. закон и 71/21);
- Закон о заштити животне средине ("Сл.гласник РС" бр.135/04, 36/09 и 72/09; 43/211- одлука УС и 14/16 76/2018, 95/18 и 95/18 - др. закон);
- Закон о заштити ваздуха ("Сл. гласник РС", бр. 36/09, 10/13 и 26/21 - др. закон);
- Закон о заштити од буке у животној средини ("Сл. гласник РС", бр. 96/21);

- Закон о водама ("Сл.гласник РС" бр. 30/10, 93/12, 101/16, 95/18 и 95/18 - др. закон);
- Закон о пољопривредном земљишту ("Сл.гласник РС" бр. 62/06, 65/08 - др. закон, 41/09, 112/15, 80/17 и 95/18 - др. закон);
- Закон о шумама ("Сл. гласник РС", бр. 30/10, 93/12, 89/15 и 95/18 - др. закон);
- Закон о управљању отпадом ("Сл. гласник РС", бр. 36/09, 88/10, 14/16 и 95/18 - др. закон и 35/23);
- Закон о интегрисаном спречавању и контроли загађивања животне средине („Службени гласник РС“, број 135/2004-23, 25/2015-6, 109/2021-14).
- Правилник о опасним материјама у водама ("Сл. гласник СРС", бр. 31/82);
- Правилник о начину и условима за мерење количине и испитивање квалитета отпадних вода и садржини извештаја о извршеним мерењима („Службени гласник РС“ број 33/2016-8);
- Уредба о граничним вредностима емисије загађујућих материја у води и роковима за њихово достизање ("Сл. гласник РС", бр.67/11 и 48/12, 1/2016);
- Уредба о класификацији вода ("Сл.гласник СРС" бр. 5/68);
- Правилник о дозвољеним количинама опасних и штетних материја у земљишту и води за наводњавање и методама за њихово испитивање ("Сл. гласник РС", бр. 23/94);
- Уредба о систематском праћењу стања квалитета земљишта ("Сл. гласник РС", бр.88/20);
- Правилник о начину складиштења, паковања и обележавања опасног отпада ("Сл. гласник РС", бр.92/10 и 77/21);
- Уредба о граничним вредностима емисија загађујућих материја у ваздуху из постројења за сагоревање ("Сл. гласник РС", бр. 6/16 и 67/21);
- Уредба о граничним вредностима загађујућих материја у површинским и подземним водама и седименту и роковима за њихово достизање ("Службени гласник РС", бр. 50/12),
- Правилник о националној листи индикатора заштите животне средине ("Службени гласник" Републике Србије бр. 37/2011).

7.3. ПРАЋЕЊЕ СТАЊА ЖИВОТНЕ СРЕДИНЕ

Мониторинг систем за контролу квалитета ваздуха

Проучавање и праћење квалитета ваздуха има за циљ контролу и утврђивање степена загађености ваздуха, као и утврђивање тренда загађења, како би се правовремено деловало ка смањењу штетних супстанци до нивоа који неће битно утицати на квалитет животне средине. Контрола квалитета ваздуха се остварује системским мерењем имисије, праћењем и истраживањем утицаја квалитета ваздуха на животну средину и извештавањем о резултатима мерења, праћења и истраживања.

Загађивач мора да планира и обезбеђује финансијска средства за обављање мониторинга емисије, као и за друга мерења и праћења утицаја својих активности на животну средину.

Правилником о граничним вредностима, методама мерења имисије и критеријумима за успостављање мерних места и евиденцији података, дате су смернице истраживања, праћења и утврђивања општег стања загађености ваздуха у насељеним местима и ненасељеним подручјима. На основу обављених анализа утврђује се стање и трендови на основу којих се предузимају одговарајуће мере заштите ваздуха.

Захтеви квалитета ваздуха су:

- граничне вредности нивоа загађујућих материја у ваздуху;
- горње и доње границе оцењивања нивоа загађујућих материја у ваздуху;
- границе толеранције и толерантне вредности;
- концентрације опасне по здравље људи и концентрације о којима се извештава јавност;
- критични нивои загађујућих материја у ваздуху;
- циљне вредности и (национални) дугорочни циљеви загађујућих материја у ваздуху;
- рокови за постизање граничних и/или циљних вредности, у случајевима када су оне прекорачене у складу са Законом о заштити ваздуха.

У смислу мониторинга ваздуха неопходно је и:

- вршити редовну контролу исправности инсталација, средстава рада и уређаја за пречишћавање ваздуха,

- вршити редовну замену филтера у уређајима за пречишћавање ваздуха, по динамици прописаној од произвођача како би се спречиле негативне последице по радну и животну средину.

Мониторинг систем за контролу квалитета вода

Основни документ за мониторинг квалитета вода је Годишњи програм мониторинга квалитета вода који се на основу члана 108. и 109. Закона о водама утврђује уредбом Владе на почетку календарске године за текућу годину. Програм реализује републичка организација надлежна за хидрометеоролошке послове и он обухвата месечна, недељна или дневна мерења и осматрања водотока, водоакумулација, изворишта од посебног значаја и једнократна годишња испитивања квалитета седимената, као и годишња испитивања подземних вода. Препоручује се и утврђивање субјеката деловања у случају удеса са последицама на квалитет вода, као и начин поступања у таквим ситуацијама.

Кроз имплементацију Плана утврдиће се обавеза проширења мреже осматрачких места. Препоручује се и утврђивање субјеката деловања у случају удеса са последицама на квалитет вода, као и начин поступања у таквим ситуацијама.

Мониторинг површинских вода врши се у складу са Уредбом о граничној вредностима загађујућих материјама у површинским и подземним водама и седименту и роковима за њихово достизање.

Мониторинг подземних вода се обавља из хидрогеолошких објеката (пијезометара), чији број дефинишу хидрогеолошки услови средине.

Ова испитивања се врше у циљу евентуалног утврђивања дешавања акцидентних ситуација у заштитним слојевима депоније, односно ради утврђивања загађивања подземних вода. Поред одређивања састава подземних вода врши се и перманентно мерење њиховог нивоа.

Мониторинг се врши у складу са Уредбом о граничним вредностима загађујућих материја у површинским и подземним водама и седименту и роковима за њихово достизање и Уредбом о програму систематског праћења квалитета земљишта, индикаторима за оцену ризика од деградације земљишта и методологији за израду ремедијационих програма.

Мониторинг систем за контролу квалитета земљишта

Мониторинг контроле земљишта везано пољопривредну производњу на пољопривредном земљишту у околини локације комплекса. За пољопривредне површине у оквиру планиране радне зоне није потребна анализа јер ће парцеле претпети пренамену. Мониторинг може да се врши и на захтев еколошке инспекције. Резултати мерења морају бити доступни надлежном Инспектору за заштиту животне средине.

Мониторинг се обавља према Уредби о програму системског праћења квалитета земљишта, индикатора за оцену ризика од деградације земљишта. Основе мониторинга земљишта намењеног пољопривредној производњи постављене су Законом о пољопривредном земљишту и односе се на испитивање количина опасних и штетних материја у том земљишту и води за наводњавање, а према програму који доноси министар надлежан за послове пољопривреде.

У случају прекорачења граничних и ремедијационих вредности концентрација опасних и штетних материја и вредности које могу указати на значајну контаминацију земљишта, као и у случају прекорачења граничног нивоа концентрација загађујућих материја у подземним водама, врше се додатна истраживања на контаминираним локацијама ради утврђивања степена загађености и израде ремедијационих програма. Ремедијациони програми и пројекти ремедијације реализују се уколико просечна концентрација било које опасне или штетне материје прелази ремедијациону вредност дефинисану Уредбом у више од 100 m³ запремине водоносног слоја или у више од 25 m³ запремине земљишта на контаминираним локацијама. Праћење параметара квалитета земљишта је неопходно вршити у континуитету дуги низ година, на одређеним местима за које се утврди евидентна угроженост параметара стања животне средине. Локације на којима је депонован незагађен материјал од ископавања (земља) не припадају контаминираним локацијама.

Мониторинг буке

Ниво буке се контролише системским мерењем буке. Мерење буке могу да обављају овлашћене стручне организације у складу са Правилником о дозвољеном нивоу буке у животној средини. Преко овлашћене лабораторије, у складу са одредбама Правилника о методама мерења буке, садржини и обиму извештаја о мерењу буке („Сл. гласник РС” бр. 72/10), извршити контролно мерење нивоа буке у животној средини у зони најближих стамбених објеката при пуном раду индустрије. У складу са добијеним резултатима обавеза је да се поступи у складу са законском регулативом.

7.4. ПРАВА И ОБАВЕЗЕ НАДЛЕЖНИХ ОРГАНА

Када су питању права и обавезе надлежних органа у вези праћења стања животне средине, она произилазе из Закона о заштити животне средине, односно чланова 69-овог Закона. Према наведеним члановима, права и обавезе надлежних органа су:

- a. Влада доноси програм мониторинга за период од две године,
- b. Јединица локалне самоуправе доноси програм мониторинга на својој територији који мора бити у сагласности са програмом Владе,
- c. Република и јединица локалне самоуправе обезбеђују финансијска средства за обављање мониторинга,
- d. Влада утврђује критеријуме за одређивање броја места и распореда мерних места, мрежу мерних места, обим и учесталост мерења, класификацију појава које се прате, методологију рада и индикаторе загађења животне средине и њиховог праћења, рокове и начин достављања података.
- e. Мониторинг може да обавља само овлашћена организација. Министарство прописује ближе услове које мора да испуњава овлашћена организација и одређује овлашћену организацију по претходно прибављеној сагласности министра надлежног за одређену област.
- f. Влада утврђује врсте емисије и других појава које су предмет мониторинга загађивача, методологију мерења, узимања узорака, начин евидентирања, рокове достављања и чувања података,
- g. Државни органи, односно организације и јединице локалне самоуправе, овлашћене организације и загађивачи дужни су да податке из мониторинга достављају Агенцији за заштиту животне средине на прописан начин,
- h. Влада ближе прописује садржину и начин вођења информационог система, методологију, структуру, заједничке основе, категорије и нивое сакупљања података, као и садржину информација о којима се редовно и обавезно обавештава јавност,
- i. Информациони систем води Агенција за заштиту животне средине,
- j. Министар прописује методологију за израду интегралног катастра загађивача, као и врсту, начине, класификацију и рокове достављања података,
- k. Влада једанпут годишње подноси Народној скупштини извештај о стању животне средине у Републици,
- l. Надлежни орган локалне самоуправе једанпут у две године подноси скупштини извештај о стању животне средине на својој територији,
- m. Извештаји о стању животне средине објављују се у службеним гласилима Републике и јединице локалне самоуправе.

Државни органи, органи локалне самоуправе и овлашћене и друге организације дужни су да редовно, благовремено, потпуно и објективно, обавештавају јавност о стању животне средине, односно о појавама које се прате у оквиру мониторинга емисије и емисије, као и мерама упозорења или развоју загађења која могу представљати опасност за живот и здравље људи, у складу са Законом о заштити животне средине и другим прописима. Такође, јавност има право приступа прописаним регистрима или евиденцијама које садрже информације и податке у складу са овим законом.

8. ПРИКАЗ КОРИШЋЕНЕ МЕТОДОЛОГИЈЕ И ТЕШКОЋЕ У ИЗРАДИ СТРАТЕШКЕ ПРОЦЕНЕ

Сврха стратешке процене утицаја на животну средину је благовремено и систематично разматрање могућих утицаја на животну средину на стратешком нивоу планирања и програмирања, на принципима одрживог развоја. Стратешка процена се у међународној пракси афирмише доношењем EU Directive 2001/42/EC о процени утицаја на животну средину планова и програма. Доношењем сета закона о заштити животне средине, крајем 2004. године стратешка процена утицаја је уведена у домаћу праксу планирања и програмирања. С обзиром да је релативно кратак период у примени стратешке процене, постоји низ проблема и ограничења, као и утврђивања оптималног методолошког обрасца и приступа. У пракси су у примени 2 основна обрасца: (1) технички и (2) планерски. Технички приступ у основи користи прилагођену методологију процена утицаја пројеката, док се у планерском приступу претежно користе квалитативне –експертске методе из разлога што су планови сложенији од пројеката, баве се стратешким питањима и имају мање детаљних информација о животnoj средини, заснивају на концепту одрживог развоја и обухватају друштвена и економска питања, тако да није могуће применити математичке моделе у потпуности и са одговарајућим степеном поузданости и учешће већег броја заинтересованих страна и јавности даје процесу стратешке процене специфичан карактер, јер је потребно да се резултати на разумљив начин представе разним друштвеним групама и другим учесницима у процесу израде и доношења.

Процена је извршена коришћењем аналитичке методе стручног мишљења и поређења са другим, сличним врстама утицаја на животну средину. Коришћене су опште научне методе, као и прилагођене методе, технике и модели за потребе обављања стратешких процена. За прелиминарне процене могућих утицаја у аналитичком поступку, коришћено је Упутство ЕУ о процени утицаја пројеката на животну средину.

Општи методолошки поступак који је коришћен приликом израде ове стратешке процене и припреме Извештаја о стратешкој процени састоји се из неколико општих фаза и то:

- (а) скрининг – дефинисања садржаја стратешке процене,
- (б) скопинг – дефинисања обима стратешке процене,
- (в) дефинисање кључних (битних) промена,
- (г) процена у ужем смислу,
- (д) предвиђање последица,
- (ђ) одређивање мера,
- (е) контрола и ревизија,
- (ж) имплементација.

У току израде Стратешке процене, обрађивач се сусрео и са проблемом веома скромне информационе основе о животnoj средини, као и са непостојањем система показатеља - индикатора за оцену и праћење стања животне средине. Информациона основа која је коришћена за Стратешку процену највећим делом је преузета из документационе основе важећег ПГР-а, као и података добијених на терену и од надлежних институција.

Опште тешкоће приликом израде стратешке процене могу се класификовати у две групе:

- (а) организационо - управљачке тешкоће

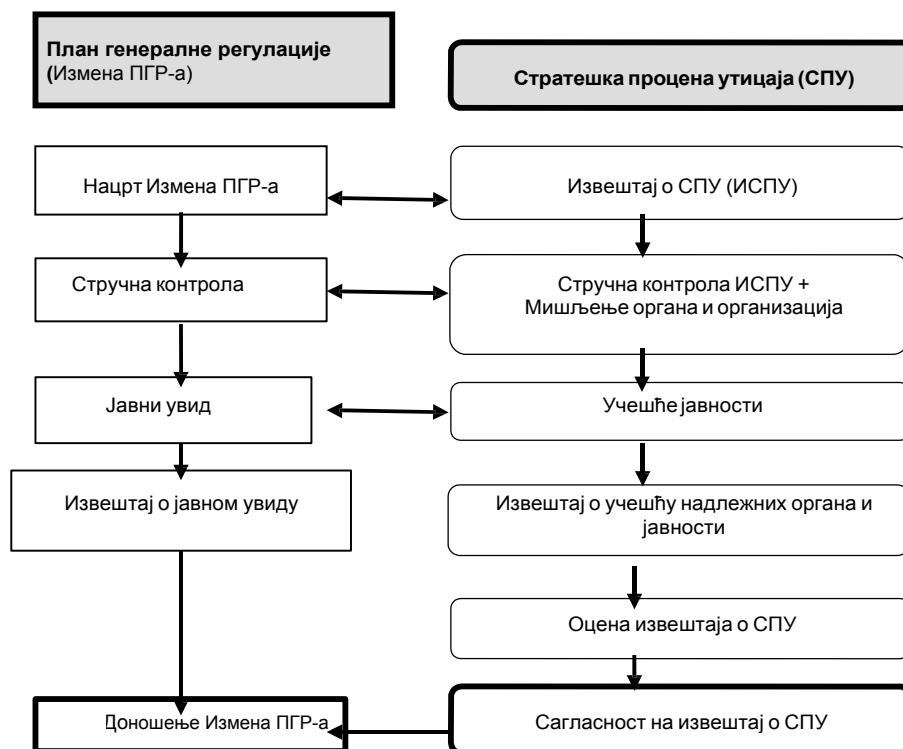
Основну тешкоћу у спровођењу Стратешке процене и изради Извештаја представљао је недостатак званичне, детаљно прописане јединствене методологије, на нивоу правилника. Зато је ова Стратешка процена извршила вредновање и поређење алтернатива/опција са аспекта могућих значајних утицаја на животну средину, и у процедури израде, а када се ради о карактеру утицаја, инсистирала на кумулативним и синергијским ефектима. Постоји читав низ правилника и закона који су служили као основа израде извештаја, између осталог је Правилник о националној листи индикатора заштите животне средине (Службени гласник" Републике Србије бр. 37/2011).

- (б) материјално – финансијске који се огледа у чињеници да се у планско подручје нису издвајала неопходна финансијска средства у циљу одрживог развоја.

9. ПРИКАЗ НАЧИНА ОДЛУЧИВАЊА

Члан 18. Закона о стратешкој процени утицаја на животну средину дефинише учешће заинтересованих органа и организација, који могу да дају своје мишљење у року од 30 дана. Пре упућивања захтева за добијање сагласности на извештај о стратешкој процени, орган надлежан за припрему Плана обезбеђује учешће јавности у разматрању извештаја о стратешкој процени (члан 19). Орган надлежан за припрему Плана обавештава јавност о начину и роковима јавног увида у садржину извештаја и достављање мишљења, као и времену и месту одржавања јавне расправе у складу са законом којим се уређује поступак доношења плана.

Учешће надлежних органа и организација обезбеђује се писменим путем и путем презентација и консултација у свим фазама израде и разматрања стратешке процене. Учешће заинтересоване јавности и невладиних организација обезбеђује се путем средстава јавног информисања и у оквиру јавног излагања Плана. Орган надлежан за припрему плана израђује извештај о учешћу заинтересованих органа и организација и јавности који садржи сва мишљења о СПУ, као и мишљења изјављених у току јавног увида и јавне расправе о плану. Извештај о СПУ доставља се заједно са извештајем о стручним мишљењима и јавној расправи органу надлежном за заштиту животне средине на оцењивање. Оцењивање се врши према критеријумима из прилога II закона. На основу ове оцене орган надлежан за заштиту животне средине даје своју сагласност на извештај о СПУ у року од 30 дана од дана пријема захтева за оцењивање. После прикупљања и обраде свих мишљења орган надлежан за припрему плана доставља Нацрт Плана заједно са извештајем о СПУ надлежном органу на одлучивање.



Графикон: Шема поступка одлучивања о Извештају о СПУ

10. ЗАКЉУЧНА РАЗМАТРАЊА

Заштита животне средине у **Измени Плана генералне регулације насељеног места Медвеђа** разматрана је у оквиру планског документа, али и у склопу Извештаја о стратешкој процени утицаја на животну средину. Примењена методологија је описана у претходном поглављу и сагласна је са претпоставкама које су дефинисане у оквиру Закона о стратешкој процени утицаја на животну средину којим се дефинише садржина Извештаја.

На основу процене стања животне средине на подручју Плана кључни проблеми заштите животне средине су следећи: загађеност ваздуха, загађеност вода; загађеност земљишта, сакупљање и привремено складиштење отпада, посебни токови отпада; могућа угроженост здравља становништва; могућност удеса, пожара, рушења, хемијских акцидентата и др, угрожена безбедност становништва.

Карактеристично је да су делови подручја изложени већем еколошком оптерећењу. Значајнији утицаји на животну средину могу се очекивати у производњи чије активности могу довести до појаве значајних негативних утицаја у животној средини, утицај на квалитет ваздуха, вода и земљишта. Такође, удесне ситуације и изненадне неочекиване појаве представљају потенцијалну опасност по стање чинилаца животне средине и здравља становништва.

На основу категоризације животне средине, дефинисане су мере заштите животне средине у складу са праксом процене утицаја урбанистичких планова на животну средину и то по следећим областима: (1) заштита ваздуха; (2) заштита и коришћење вода; (2) заштита земљишта; (3) управљање отпадом; (4) инфраструктурно опремање и заштита од удеса; (5) мониторинг и остале активности на заштити животне средине. (6) заштита здравља становништва (7) јачање институционалне способности за заштиту животне средине - мониторинг и остале активности на заштити животне средине.

На основу захтева и циљева у погледу заштите животне средине наведеним у плановима и стратегијама за потребе израде овог Извештаја дефинисани су општи циљеви стратешке процене: доношење Плана и Стратешке процене утицаја на животну средину; смањење емисије штетних материја у ваздуху, као и емисије буке; смањење загађивања земљишта и воде; успостављен систем управљања отпадом; спречавање инцидентних неконтролисаних испуштања загађујућих материја у ваздух, воде и земљиште; рационално коришћење простора и енергије, очување заштитних појасева, повећање инвестиције за заштиту животне средине и развој система мониторинга животне средине (ваздуха, вода, земљишта и буке).

Реализацијом Плана, тј. усвајањем и спровођењем предложених планских решења ће се постићи више позитивних утицаја

Усвајањем и спровођењем предложених планских решења може проузроковати одређени број негативних утицаја на стање животне средине:

Са друге стране, неусвајање предложених планских решења може проузроковати и негативне последице на квалитет постојећег стања животне средине на предметном подручју.

Може се закључити да је варијанта доношења нацрта Плана повољнија у односу на варијанту да се План не донесе, како у смислу стварања услова за даљи плански развој подручја у општини Медвеђа, тако и у еколошком погледу.

Стратешка процена утицаја Измена плана генералне регулације (Извештај о Стратешкој процени утицаја Плана на животну средину) представља саставни део Плана.

Одговорни урбаниста

Ивана Момић, дипл.инж.па.

Директор:
Душан Ђорђевић
